



รายงานการประเมินผลความพึงพอใจของประชาชน
ที่มีต่อการให้บริการของ
เทศบาลตำบลหนองควาย
อำเภอหางดง จังหวัดเชียงใหม่

โดย
มหาวิทยาลัยแม่โจ้



ตัวชี้วัดคุณภาพและมาตรฐานการให้บริการ
ประจำปีงบประมาณ พ.ศ. 2564

คำนำ

รายงานการประเมินความพึงพอใจของประชาชน ที่มีต่อการให้บริการของเทศบาลตำบลหนองควาย อำเภอหางดง จังหวัดเชียงใหม่ ในปีงบประมาณ 2564 มีวัตถุประสงค์เพื่อศึกษาความพึงพอใจของประชาชนที่มีต่อการให้บริการตามภารกิจ ศึกษาประสิทธิผลตามวัตถุประสงค์และเป้าหมายของการให้บริการ รวมทั้งการรับทราบปัญหา อุปสรรค และข้อเสนอแนะที่มีต่อการให้บริการประชาชนของเทศบาลตำบลหนองควาย อำเภอหางดง จังหวัดเชียงใหม่ โดยเปิดโอกาสให้ประชาชนเข้ามีส่วนร่วมในการตัดสินใจและการตรวจสอบผลการปฏิบัติงานขององค์กรปกครองส่วนท้องถิ่นที่มุ่งบริหารงานตามหลักธรรมาภิบาล มุ่งเน้นประสิทธิภาพและประสิทธิผลของการดำเนินงานตามภารกิจ และมุ่งมั่นที่จะพัฒนากระบวนการทำงานที่ตอบสนองต่อความคาดหวังของประชาชนผู้รับบริการ

การประเมินความพึงพอใจในครั้งนี้เป็นการวิเคราะห์ข้อมูลเชิงปริมาณ โดยใช้แบบสอบถามความพึงพอใจของงานตามภารกิจที่หน่วยงานได้เลือก เพื่อขอรับการประเมินความพึงพอใจในการให้บริการเป็นหลัก ประกอบด้วย (1) ด้านกระบวนการและขั้นตอนการให้บริการ (2) ด้านเจ้าหน้าที่ผู้ให้บริการ (3) ด้านช่องทางการให้บริการ และ (4) ด้านสถานที่และสิ่งอำนวยความสะดวก นอกจากนี้แบบสอบถามยังมีคำถามปลายเปิดสำหรับผู้ให้บริการให้ข้อเสนอแนะเพื่อการพัฒนาซึ่งถือว่าเป็นการวิเคราะห์ข้อมูลเชิงคุณภาพร่วมด้วย ผลการประเมินนี้จะทำให้เทศบาลตำบลหนองควาย สามารถนำข้อเสนอแนะไปปรับปรุงและพัฒนาผลการดำเนินงานให้ตรงกับความต้องการในการให้บริการประชาชนต่อไป

มหาวิทยาลัยแม่โจ้ ขอขอบคุณผู้บริหาร เจ้าหน้าที่ และบุคลากรของเทศบาลตำบลหนองควาย ตลอดจนประชาชนหรือผู้เกี่ยวข้องที่ได้ให้ความร่วมมือ พร้อมทั้งอำนวยความสะดวกในการให้ข้อมูลที่เกี่ยวข้องกับกระบวนการประเมินความพึงพอใจในการให้บริการประชาชน ตามภารกิจของเทศบาลตำบลหนองควาย ในปีงบประมาณ 2564 เป็นอย่างยิ่ง และหวังว่ารายงานฉบับนี้จะก่อให้เกิดประโยชน์กับหน่วยงานที่จะนำข้อมูลไปพัฒนาและปรับปรุงกระบวนการให้บริการประชาชนของเทศบาลตำบลหนองควาย ให้มีประสิทธิผลและประสิทธิภาพดียิ่งขึ้นในปีต่อ ๆ ไป

มหาวิทยาลัยแม่โจ้

สารบัญ

| | |
|---|----|
| บทสรุปผู้บริหาร | 3 |
| ส่วนที่ 1 ความเป็นมาและระเบียบวิธีวิจัย | 11 |
| ส่วนที่ 2 แนวคิดเกี่ยวกับความพึงพอใจ | 20 |
| ส่วนที่ 3 ผลการประเมินความพึงพอใจ | 28 |
| ภาคผนวก | 42 |

บทสรุปผู้บริหาร

รายงานการประเมินความพึงพอใจของประชาชนที่มีต่อการให้บริการของ

เทศบาลตำบลหนองควาย อำเภอหางดง จังหวัดเชียงใหม่

รายงานการประเมินความพึงพอใจของประชาชนที่มีต่อการให้บริการของเทศบาลตำบลหนองควาย อำเภอหางดง จังหวัดเชียงใหม่ ปีงบประมาณ 2564 ฉบับนี้มีวัตถุประสงค์เพื่อศึกษาระดับความพึงพอใจของประชาชนที่มีต่อการให้บริการ และรับทราบปัญหา อุปสรรค ข้อเสนอแนะของประชาชนที่มีต่อการให้บริการ ตามภารกิจของเทศบาลตำบลหนองควาย อำเภอหางดง จังหวัดเชียงใหม่ การประเมินในครั้งนี้เป็นการศึกษาวิจัยเชิงปริมาณ โดยใช้แบบสอบถามความพึงพอใจของงานตามภารกิจที่หน่วยงานให้บริการเป็นหลัก ประกอบด้วย (1) ด้านกระบวนการและขั้นตอนการให้บริการ (2) ด้านเจ้าหน้าที่ผู้ให้บริการ (3) ด้านช่องทางการให้บริการ และ (4) ด้านสถานที่และสิ่งอำนวยความสะดวก และมีคำถามปลายเปิดเพื่อให้ได้ข้อมูลความต้องการของประชาชน และข้อเสนอแนะในเชิงคุณภาพร่วมด้วย

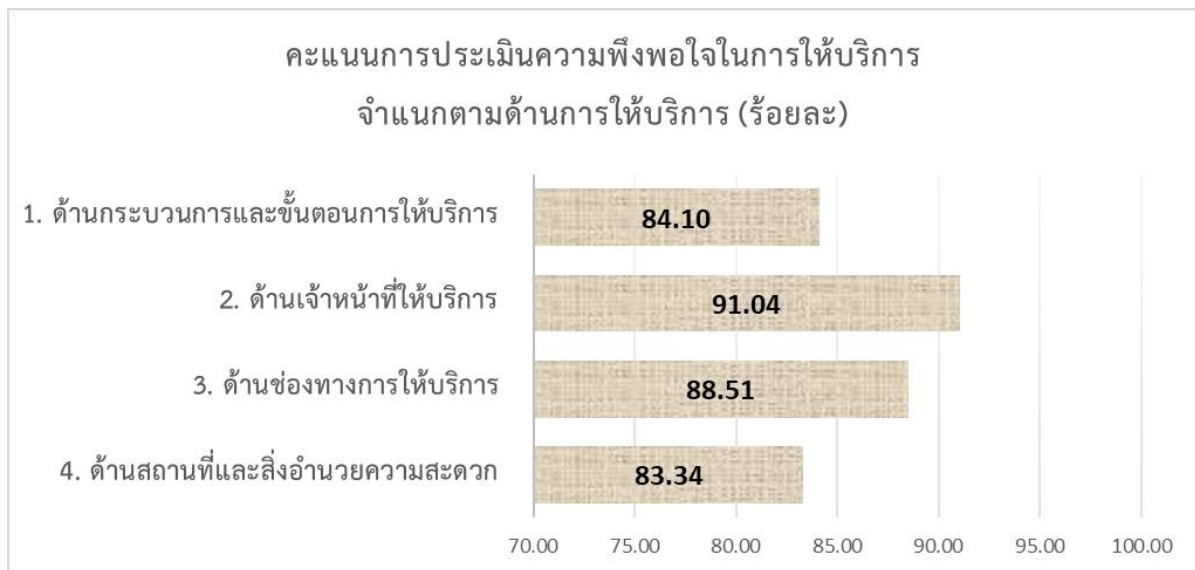
จากผลการประเมินพบว่าประชาชนผู้ใช้บริการมีความพึงพอใจต่อการได้รับบริการของเทศบาลตำบลหนองควาย อำเภอหางดง จังหวัดเชียงใหม่ ในปีงบประมาณ 2564 ด้วยค่าคะแนนเฉลี่ย 112.64 คิดเป็นร้อยละ 86.65 คุณภาพการให้บริการระดับ 8

1. ระดับความพึงพอใจของผู้บริการที่มีต่อการให้บริการ

ผลการประเมินระดับความพึงพอใจของผู้บริการที่มีต่อการให้บริการพบว่าผู้รับบริการมีความพึงพอใจด้วยค่าคะแนนเฉลี่ย 112.64 คิดเป็นร้อยละ 86.65 คุณภาพของการให้บริการระดับ 8 มีรายละเอียดแต่ละด้าน ดังนี้

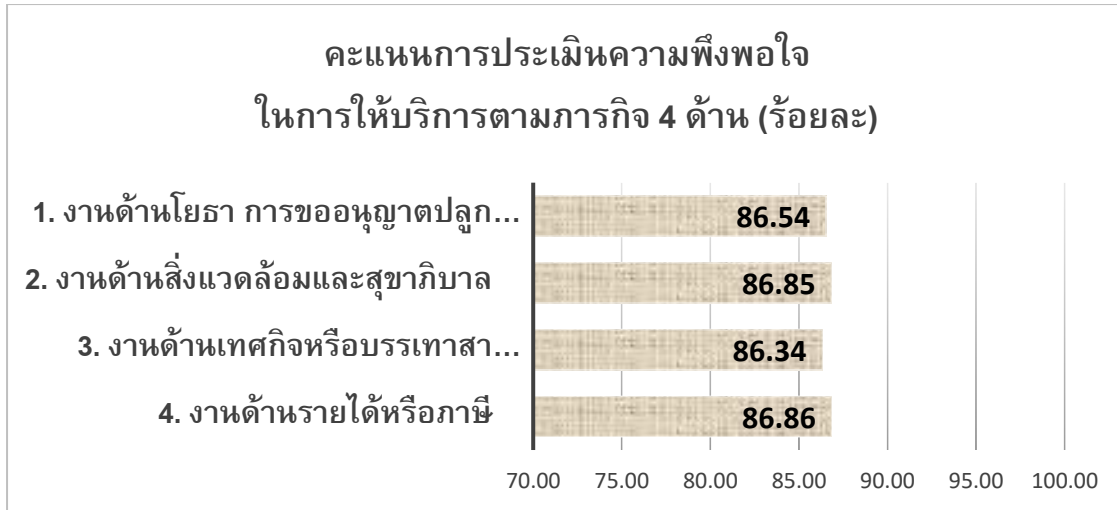
- 1) **ด้านกระบวนการและขั้นตอนการให้บริการ** พบว่ามีคุณภาพการให้บริการในระดับ 7 คะแนนเฉลี่ย 21.03 คิดเป็นร้อยละ 84.10 ประเด็นที่ผู้รับบริการมีความพึงพอใจสูงสุด คือ ความสะดวกที่ได้รับจากการให้บริการแต่ละขั้นตอน (ค่าเฉลี่ย 4.36)
- 2) **ด้านเจ้าหน้าที่ผู้ให้บริการ** พบว่ามีคุณภาพการให้บริการในระดับ 9 คะแนนเฉลี่ย 36.42 คิดเป็นร้อยละ 91.04 ประเด็นที่ผู้รับบริการมีความพึงพอใจสูงสุด คือ บุคลิก ท่วงท่า วาจา และการต้อนรับของเจ้าหน้าที่ (ค่าเฉลี่ย 4.78)

- 3) ด้านช่องทางการให้บริการ พบว่ามีคุณภาพการให้บริการในระดับ 8 คะแนนเฉลี่ยคิดเป็น 17.70 ร้อยละ 88.51 ประเด็นที่ผู้รับบริการมีความพึงพอใจสูงสุด คือ มีการประชาสัมพันธ์ช่องทางการให้บริการแก่ประชาชน (ค่าเฉลี่ย 4.50)
- 4) ด้านสถานที่และสิ่งอำนวยความสะดวก พบว่ามีคุณภาพการให้บริการในระดับ 7 คะแนนเฉลี่ยคิดเป็น 37.50 ร้อยละ 83.34 ประเด็นที่ผู้รับบริการมีความพึงพอใจสูงสุด คือ ผังแสดงขั้นตอนในการเข้ารับบริการ พร้อมป้ายอธิบาย (ค่าเฉลี่ย 4.31)



2. ระดับความพึงพอใจ จำแนกตามงานที่ให้บริการ ดังนี้

- 1) งานด้านโยธา การขออนุญาตปลูกสิ่งก่อสร้าง ผู้รับบริการมีความพึงพอใจ มีค่าคะแนนเฉลี่ย 112.50 คิดเป็นร้อยละ 86.54 คุณภาพของการให้บริการระดับ 8
- 2) งานด้านสิ่งแวดล้อมและสุขภาพ ผู้รับบริการมีความพึงพอใจ มีค่าคะแนนเฉลี่ย 112.91 คิดเป็นร้อยละ 86.85 คุณภาพของการให้บริการระดับ 8
- 3) งานด้านเทคนิคหรือบรรเทาสาธารณภัย ผู้รับบริการมีความพึงพอใจ มีค่าคะแนนเฉลี่ย 112.24 คิดเป็นร้อยละ 86.34 คุณภาพของการให้บริการระดับ 8
- 4) งานด้านรายได้หรือภาษี ผู้รับบริการมีความพึงพอใจ มีค่าคะแนนเฉลี่ย 112.92 คิดเป็น ร้อยละ 86.86 คุณภาพของการให้บริการระดับ 8



3. สรุปรายละเอียดของการประเมินความพึงพอใจตามภารกิจ 4 ด้าน

จากการประเมินพบว่า การให้บริการของเทศบาลตำบลหนองควาย มีคะแนนรวมเฉลี่ย 112.64 คิดเป็นร้อยละ 86.65 คุณภาพของการให้บริการระดับ ค่อนข้างสูงมาก โดยมีรายละเอียดในด้านต่าง ๆ ดังนี้

(1) งานด้านโยธา การขออนุญาตปลูกสิ่งก่อสร้าง

- 1) ด้านกระบวนการและขั้นตอนการให้บริการ พบว่าประชาชนมีความพึงพอใจ ด้วยค่าคะแนนเฉลี่ย 20.79 คิดเป็นร้อยละ 83.17
- 2) ด้านเจ้าหน้าที่ผู้ให้บริการ พบว่าประชาชนมีความพึงพอใจ ด้วยค่าคะแนนเฉลี่ย 35.95 คิดเป็นร้อยละ 89.87
- 3) ด้านช่องทางการให้บริการ พบว่าประชาชนมีความพึงพอใจ ด้วยค่าคะแนนเฉลี่ย 17.83 คิดเป็นร้อยละ 89.14
- 4) ด้านสถานที่และสิ่งอำนวยความสะดวก พบว่าประชาชนมีความพึงพอใจ ด้วยค่าคะแนนเฉลี่ย 37.93 คิดเป็นร้อยละ 84.29

สรุปประชาชนผู้ใช้บริการมีความพึงพอใจต่องานด้านโยธา การขออนุญาตปลูกสิ่งก่อสร้าง ของเทศบาลตำบลหนองควาย มีค่าคะแนนเฉลี่ย 112.50 คิดเป็นร้อยละ 86.54 คุณภาพของการให้บริการระดับ 8

(2) งานด้านสิ่งแวดล้อมและสุขภาพ

- 1) ด้านกระบวนการและขั้นตอนการให้บริการ พบว่าประชาชนมีความพึงพอใจ ด้วยค่าคะแนนเฉลี่ย 21.44 คิดเป็นร้อยละ 85.77

- 2) ด้านเจ้าหน้าที่ผู้ให้บริการ พบว่าประชาชนมีความพึงพอใจ ด้วยค่าคะแนนเฉลี่ย 36.32 คิดเป็นร้อยละ 90.81
- 3) ด้านช่องทางการให้บริการ พบว่าประชาชนมีความพึงพอใจ ด้วยค่าคะแนนเฉลี่ย 17.70 คิดเป็นร้อยละ 88.50
- 4) ด้านสถานที่และสิ่งอำนวยความสะดวก พบว่าประชาชนมีความพึงพอใจ ด้วยค่าคะแนนเฉลี่ย 37.44 คิดเป็นร้อยละ 83.21

สรุปประชาชนผู้ให้บริการมีความพึงพอใจต่องานด้านสิ่งแวดล้อมและสุขภาพ ของเทศบาลตำบลหนองควาย มีค่าคะแนนเฉลี่ย 112.91 คิดเป็นร้อยละ 86.85 คุณภาพของการให้บริการระดับ 8

(3) งานด้านเทศกิจหรือบรรเทาสาธารณภัย

- 1) ด้านกระบวนการและขั้นตอนการให้บริการ พบว่าประชาชนมีความพึงพอใจ ด้วยค่าคะแนนเฉลี่ย 20.32 คิดเป็นร้อยละ 81.29
- 2) ด้านเจ้าหน้าที่ผู้ให้บริการ พบว่าประชาชนมีความพึงพอใจ ด้วยค่าคะแนนเฉลี่ย 36.39 คิดเป็นร้อยละ 90.97
- 3) ด้านช่องทางการให้บริการ พบว่าประชาชนมีความพึงพอใจ ด้วยค่าคะแนนเฉลี่ย 17.82 คิดเป็นร้อยละ 89.11
- 4) ด้านสถานที่และสิ่งอำนวยความสะดวก พบว่าประชาชนมีความพึงพอใจ ด้วยค่าคะแนนเฉลี่ย 37.71 คิดเป็นร้อยละ 83.80

สรุปประชาชนผู้ให้บริการมีความพึงพอใจต่องานด้านเทศกิจหรือบรรเทาสาธารณภัย ของเทศบาลตำบลหนองควาย มีค่าคะแนนเฉลี่ย 112.24 คิดเป็นร้อยละ 86.34 คุณภาพของการให้บริการระดับ 8

(4) งานด้านรายได้หรือภาษี

- 1) ด้านกระบวนการและขั้นตอนการให้บริการ พบว่าประชาชนมีความพึงพอใจ ด้วยค่าคะแนนเฉลี่ย 21.54 คิดเป็นร้อยละ 86.17
- 2) ด้านเจ้าหน้าที่ผู้ให้บริการ พบว่าประชาชนมีความพึงพอใจ ด้วยค่าคะแนนเฉลี่ย 37.00 คิดเป็นร้อยละ 92.50
- 3) ด้านช่องทางการให้บริการ พบว่าประชาชนมีความพึงพอใจ ด้วยค่าคะแนนเฉลี่ย 17.46 คิดเป็นร้อยละ 87.28

- 4) ด้านสถานที่และสิ่งอำนวยความสะดวก พบว่าประชาชนมีความพึงพอใจ ด้วยค่าคะแนนเฉลี่ย 36.92 คิดเป็นร้อยละ 82.04

สรุปประชาชนผู้ใช้บริการมีความพึงพอใจต่องานด้านรายได้หรือภาษี ของเทศบาลตำบลหนองควาย มีค่าคะแนนเฉลี่ย 112.92 คิดเป็นร้อยละ 86.86 คุณภาพของการให้บริการระดับ 8

ข้อเสนอแนะ

จากผลการประเมินพบว่าระดับความพึงพอใจของประชาชนที่มีต่อเทศบาลตำบลหนองควาย จะอยู่ในระดับคุณภาพ 8 ซึ่งการประเมินความพึงพอใจในการให้บริการขององค์กรปกครองส่วนท้องถิ่นใน 4 มิติของการให้บริการนี้ เป็นการประเมินประสิทธิภาพของการให้บริการขององค์กรปกครองส่วนท้องถิ่นเท่านั้น ในส่วนของการประเมินประสิทธิผลการดำเนินงาน องค์กรปกครองส่วนท้องถิ่นอาจใช้การประเมินผลแผนเพื่อการพัฒนาเป็นองค์ประกอบเพิ่มเติม เพื่อให้เห็นภาพของการนำผลการประเมินทั้งสองส่วนรวมทั้งการให้ข้อเสนอแนะมาปรับปรุงและพัฒนาผลการดำเนินงานในปีต่อ ๆ ไป เพื่อให้เกิดผลประโยชน์ต่อประชาชนในท้องถิ่นและเกิดภาพลักษณ์ที่ดีขององค์กรปกครองส่วนท้องถิ่นเองด้วย

อย่างไรก็ตามองค์กรปกครองส่วนท้องถิ่น ควรมีแนวทางในการพัฒนาในภาพรวม ดังต่อไปนี้

- 1) ผู้บริหารองค์กรปกครองส่วนท้องถิ่นควรตระหนักว่าการพัฒนาท้องถิ่นไม่ได้เป็นเพียงส่วนย่อยหรือส่วนย่อยของการพัฒนาที่ระดับประเทศเท่านั้น ควรนำเสนอและแสดงให้เห็นถึงความแตกต่างที่เป็นจุดเด่นและเอกลักษณ์ที่ไม่เหมือนกัน
- 2) ควรวางแผนการพัฒนาท้องถิ่นด้านเศรษฐกิจให้แต่ละท้องถิ่นพึ่งพาตนเองให้มากที่สุด มีความพอเพียงในการทำงาน อาชีพ หรือธุรกิจขนาดเล็ก โดยการใช้วัตถุดิบ แรงงาน ทรัพยากรท้องถิ่นให้มากขึ้น เน้นที่ความแตกต่างความเป็นตัวตนของตัวเอง
- 3) ควรกำหนดวิสัยทัศน์ ยุทธศาสตร์ และการวางแผนการทำงานมุ่งเน้นการมีส่วนร่วมของชุมชน จะทำให้องค์กรปกครองส่วนท้องถิ่นมีเอกลักษณ์ และมีจุดแข็งในฐานะที่เป็นพลเมืองของชุมชนนั้นๆ
- 4) ควรทำให้องค์กรปกครองส่วนท้องถิ่นปกครองโดยตนเองได้มากขึ้น ลดความเป็นผู้แทน ลดความเป็นราชการและความเป็นรัฐ ให้เป็นการปกครองโดยประชาชน และโดยประชาชนให้มากขึ้น
- 5) ควรมีการกำหนดมาตรฐานของการให้บริการที่นำมาเป็นตัวชี้วัดในการประเมินความพึงพอใจ เพื่อให้การวิเคราะห์ข้อมูลสามารถแสดงประสิทธิภาพและประสิทธิผลของการดำเนินงานขององค์กรปกครองส่วนท้องถิ่นนั้น ๆ ได้

- 6) การปกครองส่วนท้องถิ่นสามารถตอบสนองความต้องการของท้องถิ่นตรงเป้าหมายและมีประสิทธิภาพ เนื่องจากท้องถิ่นมีความแตกต่างกันไม่ว่าทางสภาพภูมิศาสตร์ ทรัพยากร ประชาชน ความต้องการ และปัญหาอย่างอื่นออกไป ผู้ที่ให้บริการหรือแก้ไขปัญหาให้ถูกต้องและสอดคล้องกับความต้องการของประชาชนก็ต้องเป็นผู้ที่รู้จักปัญหาและความต้องการของประชาชนเป็นอย่างดี การบริหารจึงจะเป็นไปอย่างรวดเร็วและมีประสิทธิภาพ ไม่ต้องเสียเวลาเสนอเรื่องขออนุมัติไปยังส่วนเหนือขึ้นไป ท้องถิ่นจะบริหารงานให้เสร็จสิ้นลงภายในท้องถิ่นนั่นเองไม่ต้องสิ้นเปลืองเวลาและค่าใช้จ่ายโดยไม่จำเป็น
- 7) การส่งเสริมสนับสนุนทางวิชาการเป็นการดำเนินการส่งเสริม สนับสนุนทางวิชาการ โดยการหาความรู้ เทคนิค และวิธีการพัฒนา และดำเนินการใหม่ ๆ และถ่ายทอดให้กับองค์กรปกครองส่วนท้องถิ่น อาทิ การถ่ายทอดองค์ความรู้ (Know - how) การวิจัยและพัฒนา (Research & Development) ทั้งนี้ เพื่อให้องค์กรปกครองส่วนท้องถิ่นสามารถปฏิบัติงานได้อย่างมีประสิทธิภาพ
- 8) ควรให้ความสำคัญกับงานพัฒนาทรัพยากรมนุษย์เป็นการให้ความรู้กับเจ้าหน้าที่ผู้ปฏิบัติในท้องถิ่น ผู้บริหารท้องถิ่น และประชาชนในท้องถิ่น ทั้งนี้เนื่องจากการจากสร้างความรู้ ความเข้าใจแก่กลุ่มเป้าหมายต่าง ๆ จะทำให้เกิดการเคลื่อนไหวขององค์กรปกครองส่วนท้องถิ่น และการให้ความรู้แก่ประชาชนในท้องถิ่นก็เพื่อให้ภาคประชาสังคมมีความเข้มแข็ง ซึ่งจะทำให้เกิดการคานอำนาจกันระหว่างท้องถิ่นกับผู้รับผลประโยชน์ในท้องถิ่น
- 9) ควรกำหนดให้มีการกำกับ ตรวจสอบการใช้อำนาจของท้องถิ่นในการกำกับ ดูแล ตรวจสอบเป็นการตรวจสอบในเชิงมาตรฐาน ซึ่งจะต้องมีมาตรฐานกลาง อันเป็นมาตรฐานพื้นฐานที่มีความจำเป็น เพื่อให้ท้องถิ่นปฏิบัติให้ได้อย่างน้อยให้ถึงมาตรฐานขั้นต่ำ แต่ทั้งนี้ท้องถิ่นสามารถปฏิบัติงาน ดำเนินการให้สูงกว่ามาตรฐานของรัฐได้
- 10) ควรพัฒนาระบบสนับสนุน (Back up) ให้กับท้องถิ่นสามารถดำเนินการได้อย่างมีประสิทธิภาพ และเป็นการสร้างระบบประกันให้กับผู้รับบริการ หรือ ประชาชนว่าจะได้รับบริการที่ดีที่สุด
- 11) ควรพัฒนาความรวดเร็วในการให้บริการเป็นเรื่องที่สามารถกระทำได้ทั้งขั้นตอนก่อนการให้บริการ ซึ่งได้แก่ การวางแผน การเตรียมการต่าง ๆ ให้พร้อมที่จะให้บริการและการนำบริการไปสู่ผู้ที่สมควรที่จะได้รับบริการเป็นการล่วงหน้า เพื่อป้องกันปัญหาหรือความเสียหาย การพัฒนาความรวดเร็วในขั้นตอนให้บริการเมื่อมีผู้มาติดต่อขอรับบริการและการพัฒนาความรวดเร็วในขั้นตอนภายหลังการให้บริการ เป็นเพื่อให้วงจรของการให้บริการสามารถดำเนินต่อเนื่องไปได้อย่างรวดเร็ว

ในส่วนขอเสนอแนะตามมติการประเมิน มีข้อเสนอแนะ ดังต่อไปนี้

- 1) **งานด้านโยธา การขออนุญาตปลูกสิ่งก่อสร้าง** จากผลการประเมินพบว่าในส่วนงานด้านโยธา การขออนุญาตปลูกสิ่งก่อสร้าง มีค่าเฉลี่ยความพึงพอใจในการให้บริการด้านกระบวนการ และขั้นตอนการให้บริการน้อยที่สุด
- 2) **งานด้านสิ่งแวดล้อมและสุขภาพ** จากผลการประเมินพบว่าในส่วนงานด้านสิ่งแวดล้อมและสุขภาพ มีค่าเฉลี่ยความพึงพอใจในการให้บริการด้านสถานที่และสิ่งอำนวยความสะดวกน้อยที่สุด
- 3) **งานด้านเทคนิคหรือบรรเทาสาธารณภัย** จากผลการประเมินพบว่าในส่วนงานด้านเทคนิคหรือบรรเทาสาธารณภัย มีค่าเฉลี่ยความพึงพอใจในการให้บริการด้านกระบวนการและขั้นตอนการให้บริการน้อยที่สุด
- 4) **งานด้านรายได้หรือภาษี** จากผลการประเมินพบว่าในส่วนงานด้านรายได้หรือภาษีมียค่าเฉลี่ยความพึงพอใจในการให้บริการด้านสถานที่และสิ่งอำนวยความสะดวกน้อยที่สุด

ข้อเสนอแนะ : ด้านกระบวนการและขั้นตอนการให้บริการ

- 1) ควรจัดบริการให้ครอบคลุมผู้ที่อยู่ในข่ายที่ควรจะได้รับบริการทุกคน มีการกำหนดระเบียบวิธีปฏิบัติและการใช้ดุลยพินิจจะต้องคำนึงถึงสิทธิประโยชน์ของ ผู้รับบริการเป็นหลัก โดยพยายามให้ผู้รับบริการได้สิทธิประโยชน์ที่ควรจะได้รับอย่างสะดวกและรวดเร็ว
- 2) จัดทำป้ายแสดงสถานที่ ประเภทงาน ขั้นตอนของงาน ระยะเวลาในการให้บริการแต่ละเรื่องและชื่อเจ้าหน้าที่ผู้รับผิดชอบให้ผู้รับบริการได้รับทราบอย่างชัดเจน
- 3) จัดเจ้าหน้าที่ประสานพันธ์เพื่อให้คำแนะนำผู้รับบริการทราบถึงขั้นตอนการติดต่อกับหน่วยงานราชการ คำแนะนำต้องชัดเจน หลีกเลี่ยงคำย่อที่ผู้รับบริการทั่วไปอาจไม่เข้าใจ
- 4) จัดเตรียมแบบฟอร์มต่าง ๆ ไว้ให้พร้อมเพรียง เช่น คำร้องขออนุญาตต่าง ๆ โดยมีตัวอย่างแบบคำร้องที่กรอกข้อมูลเรียบร้อยแล้วเป็นตัวอย่าง
- 5) จัดเจ้าหน้าที่คอยให้คำแนะนำ และบริการเขียนคำร้องจัดเอกสารต่าง ๆ กับผู้ไม่รู้หนังสือและผู้พิการ

ข้อเสนอแนะ: ด้านสถานที่และสิ่งอำนวยความสะดวก

- 1) ควรมีการกระจายจุดบริการ ที่ให้บริการควรจะมีการกระจายให้ทั่วถึงหรือให้ผู้รับบริการสามารถใช้บริการผ่านระบบเครือข่ายอินเทอร์เน็ตได้
- 2) การจัดสถานที่ที่สะดวกในการรับบริการ เช่น จัดให้มีบริการนอกสถานที่ในย่านชุมชนตามความเหมาะสม

รายงานการประเมินความพึงพอใจของประชาชนที่มีต่อการให้บริการ

เทศบาลตำบลหนองควาย

อำเภอหางดง จังหวัดเชียงใหม่

ส่วนที่ 1

ความเป็นมาและระเบียบวิธีวิจัย

สภาพทั่วไปและโครงสร้างพื้นฐาน

เทศบาลตำบลหนองควาย ที่ตั้งเทศบาลตำบลหนองควาย ตั้งอยู่ห่างจากอำเภอหางดง ประมาณ 7 กิโลเมตร มีอาณาเขตติดต่อกับตำบลใกล้เคียง ดังนี้

| | |
|-------------|---|
| ทิศเหนือ | จรดตำบลแม่เหียะ อำเภอเมืองเชียงใหม่ |
| ทิศใต้ | จรดตำบลบ้านแหวน และตำบลน้ำแพร่ อำเภอหางดง |
| ทิศตะวันออก | จรดตำบลสันผักหวาน อำเภอหางดง |
| ทิศตะวันตก | จรดตำบลบ้านปง อำเภอหางดง |

เขตการปกครองของเทศบาลตำบลหนองควาย อำเภอแม่หางดง จังหวัดเชียงใหม่ มีพื้นที่ประมาณ 7,325 ไร่ หรือ 17.40 ตารางกิโลเมตร มีหมู่บ้านที่อยู่ในเขตปกครองจำนวน 12 หมู่บ้าน มีครัวเรือนทั้งสิ้น 8,482 ครัวเรือน และมีประชากร 11,074 คน (สำนักทะเบียนท้องถิ่นเทศบาลตำบลหนองควาย) ดังนี้

ตารางที่ 1 จำนวนประชากรและจำนวนครัวเรือนในเขตพื้นที่ปกครองของเทศบาลตำบลหนองควาย

| หมู่บ้าน | ประชากร | ครัวเรือน |
|----------------------|---------|-----------|
| หมู่ที่ 1 ตองกาย | 1,051 | 765 |
| หมู่ที่ 2 ฟอน | 759 | 323 |
| หมู่ที่ 3 ไร่เหนือ | 1,333 | 808 |
| หมู่ที่ 4 ดันแก้ว | 1,001 | 605 |
| หมู่ที่ 5 หนองควาย | 975 | 608 |
| หมู่ที่ 6 ร้อยจันทร์ | 633 | 426 |
| หมู่ที่ 7 เหมืองกุง | 1,711 | 1,290 |
| หมู่ที่ 8 ขุนเส | 470 | 280 |
| หมู่ที่ 9 สันทราย | 661 | 381 |
| หมู่ที่ 10 นาบุก | 562 | 438 |

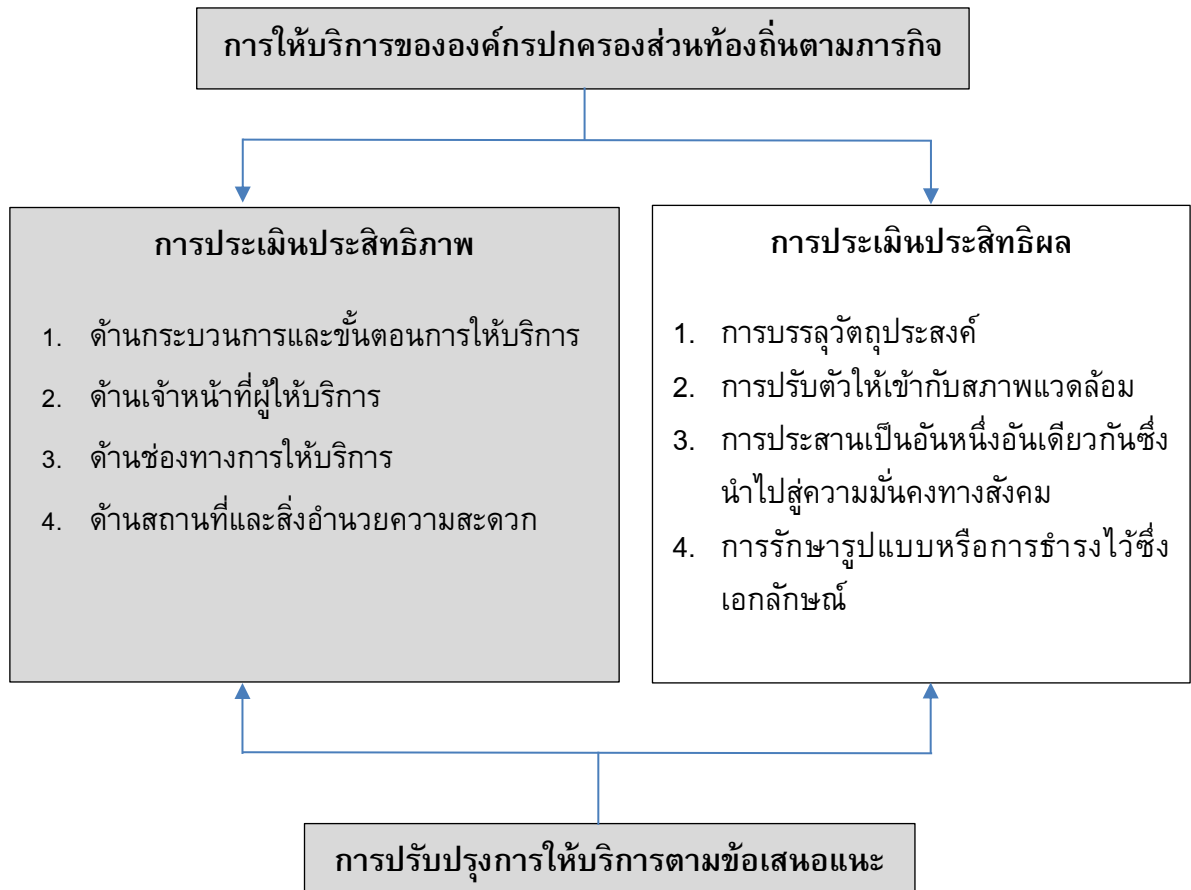
| หมู่บ้าน | ประชากร | ครัวเรือน |
|------------------------|---------------|--------------|
| หมู่ที่ 11 สันป่าสัก | 480 | 227 |
| หมู่ที่ 12 ตองกายเหนือ | 1,438 | 2,321 |
| รวม | 11,074 | 8,482 |

ภูมิประเทศ มีรูปร่างแบนแนวยาว บริเวณกว้างจากทางทิศตะวันตกไปทางทิศตะวันออก เป็นที่ราบ
 ลุ่มเหมาะสำหรับการเพาะปลูก มีทางหลวงจัดหัดหมายเลข 108 (สายเชียงใหม่ – ฮอด) ตัดผ่านเขตตำบล
 ทางด้านตะวันออกของตำบล และมีทางหลวงจังหวัดหมายเลข 1269 (สายหางดง-สะเมิง) ตัดผ่านชุมชน
 ต่าง ๆ จากทิศตะวันออกไปทิศตะวันตกของตำบลหนองควาย เดิมเป็นพื้นที่นาส่วนใหญ่ ปัจจุบันบางส่วนได้
 แปรสภาพเป็นของนายทุน กลายเป็นหมู่บ้านจัดสรร และมีสภาพเป็นสังคมเมืองมากขึ้น

กรอบแนวคิดการประเมินความพึงพอใจในการให้บริการ

การดำเนินงานศึกษาวิจัยเพื่อการประเมินความพึงพอใจในการให้บริการของเทศบาลตำบลหนองควาย
 เห็นชอบให้มหาวิทยาลัยแม่โจ้ เป็นผู้ประเมินระดับคุณภาพการให้บริการตามรูปแบบและวิธีการในการเก็บ
 รวบรวมข้อมูล ซึ่งยึดหลักวิชาการและกำหนดเกณฑ์การประเมิน ตัวชี้วัด และวิธีการประเมินตามที่สำนักงาน
 คณะกรรมการพนักงานส่วนท้องถิ่นกำหนด โดยได้กำหนดตัวชี้วัดไว้ 4 ด้าน ได้แก่ด้านกระบวนการและขั้นตอน
 การให้บริการ ด้านเจ้าหน้าที่ผู้ให้บริการ ด้านช่องทางการให้บริการและด้านสถานที่และสิ่งอำนวยความสะดวก
 โดยที่แบบสอบถามได้เพิ่มรายละเอียดต่าง ๆ ปัญหาและอุปสรรค เพื่อให้ได้ทราบข้อมูลเชิงลึกในการปรับปรุง
 การให้บริการต่อไป

โดยมีกรอบแนวคิดการประเมิน ดังนี้



วัตถุประสงค์การวิจัย

1. เพื่อประเมินความพึงพอใจของประชาชนผู้รับบริการในภารกิจต่าง ๆ ของเทศบาลตำบลหนองควาย ตามมิติด้านปริมาณและคุณภาพการให้บริการ นำไปสู่การปรับปรุงการให้บริการที่ดียิ่งขึ้นต่อไป
2. เพื่อใช้เป็นเอกสารข้อมูลประกอบการพิจารณาการกำหนดผลตอบแทนอื่นเป็นกรณีพิเศษประจำปีงบประมาณสำหรับเทศบาลตำบลหนองควาย

ผลที่ได้จากการวิจัย

1. ทำให้ทราบข้อมูลเชิงปริมาณและระดับคุณภาพของความพึงพอใจกับการให้บริการของเทศบาลตำบลหนองควาย
2. ทำให้ทราบปัญหา อุปสรรค และข้อเสนอแนะจากการให้บริการของเทศบาลตำบลหนองควาย เพื่อเป็นแนวทางในการปรับปรุงแก้ไขต่อไป
3. ทำให้ทราบถึงพัฒนาการของการให้บริการของเทศบาลตำบลหนองควาย เพื่อพัฒนาการทำงานของเจ้าหน้าที่ให้มีประสิทธิภาพและประสิทธิผล

4. หน่วยงานที่เกี่ยวข้องสามารถนำผลการประเมินไปใช้ประกอบการพิจารณาการกำหนดผลประโยชน์ตอบแทนอื่นเป็นกรณีพิเศษ สำหรับข้าราชการ พนักงานส่วนท้องถิ่น และลูกจ้างในองค์กรได้อย่างเหมาะสม

ขอบเขตการศึกษา

ขอบเขตประชากร ประชากรที่ดำเนินการศึกษาในครั้งนี้คือ ประชากรในหมู่บ้านต่าง ๆ ที่อาศัยอยู่ในเขตพื้นที่การให้บริการของเทศบาลตำบลหนองควาย และเป็นผู้รับบริการจากหน่วยงาน

ขอบเขตเนื้อหา ในการศึกษาและประเมินความพึงพอใจในการให้บริการของเทศบาลตำบลหนองควายในครั้งนี้ ได้ยึดหลักการทางวิชาการด้านการวิจัยและอาศัยเกณฑ์การประเมินจากตัวชี้วัดตามมิติคุณภาพที่กำหนดโดย กรมส่งเสริมการปกครองส่วนท้องถิ่น กระทรวงมหาดไทย มาเป็นกรอบในการวัด ซึ่งได้มีการกำหนดไว้ 4 ด้าน คือ

1. **ด้านกระบวนการและขั้นตอนการให้บริการ** หมายถึงความเป็นระบบของการให้บริการต่าง ๆ ประกอบด้วย

- 1) ความชัดเจนของแผนผังแสดงขั้นตอนการให้บริการ
- 2) การให้บริการเป็นระบบและขั้นตอน
- 3) ความสะดวกที่รับจากการให้บริการแต่ละขั้นตอน
- 4) ความสะดวกรวดเร็วในการให้บริการ
- 5) การให้บริการตามลำดับก่อนหลัง

2. **ด้านเจ้าหน้าที่ผู้ให้บริการ** หมายถึงประสิทธิภาพการให้บริการและคุณลักษณะของเจ้าหน้าที่ ผู้ให้บริการ ประกอบด้วย

- 1) บุคลิก ท่วงท่า วาจา และการต้อนรับของเจ้าหน้าที่
- 2) การแต่งกายสุภาพ เหมาะสมกับสถานที่ราชการ
- 3) ความเอาใจใส่ ความกระตือรือร้นในการให้บริการ
- 4) ความตรงต่อเวลา และความพร้อมในการปฏิบัติงาน
- 5) ความรู้ ความสามารถในการอธิบายข้อมูล และการตอบข้อซักถาม
- 6) เจ้าหน้าที่ให้ความเสมอภาคในการให้บริการแก่ผู้รับบริการ
- 7) เจ้าหน้าที่มีความซื่อสัตย์สุจริตในการปฏิบัติงาน
- 8) การอำนวยความสะดวกของเจ้าหน้าที่ เช่น การให้คำแนะนำ หรือ การกรอกแบบฟอร์มให้แก่ผู้รับบริการ

3. ด้านช่องทางการให้บริการ หมายถึงช่องทางที่ให้ผู้รับบริการติดต่อกับหน่วยงานและหรือการเข้าถึงโอกาสในการได้รับการบริการ ประกอบด้วย

- 1) มีการประชาสัมพันธ์ช่องทางการให้บริการแก่ประชาชน
- 2) มีความหลากหลายของช่องทางการให้บริการ เช่น โทรศัพท์ หรือ เว็บไซต์ เป็นต้น
- 3) ช่องทางการให้บริการมีความสะดวกและรวดเร็วทันต่อความต้องการของประชาชน
- 4) ช่องทางการให้บริการประชาชนนอกสถานที่ที่มีความเหมาะสม

4. ด้านสถานที่และสิ่งอำนวยความสะดวก หมายถึงการจัดให้มีสถานที่และสิ่งอำนวยความสะดวกที่เกี่ยวข้องกับการให้บริการ ประกอบด้วย

- 1) ผังแสดงขั้นตอนในการเข้ารับบริการ พร้อมป้ายอธิบาย
- 2) การจัดสถานที่และอุปกรณ์ สะดวกต่อการให้บริการ
- 3) คุณภาพและความทันสมัยของเครื่องอิเล็กทรอนิกส์ (Electronic)
- 4) มีระบบสารสนเทศหน่วยงาน e-Services เพื่อลดการใช้กระดาษติดต่อราชการ
- 5) ความชัดเจนของป้ายแสดงชื่อส่วนงาน/จุดบริการ
- 6) ความเพียงพอของสถานที่และสิ่งอำนวยความสะดวกต่าง ๆ เช่น ที่จอดรถ ห้องน้ำ ที่นั่งขณะรอรับบริการ
- 7) การจัดภูมิทัศน์ สะอาด งามตา
- 8) ความเหมาะสมของสื่อประชาสัมพันธ์/คู่มือและเอกสารเผยแพร่ความรู้
- 9) จัดให้มีสถานที่และสิ่งอำนวยความสะดวกสำหรับผู้พิการ/ผู้สูงอายุ

ทั้งนี้ องค์กรปกครองส่วนท้องถิ่น สามารถเลือกส่วนงานประเมินความพึงพอใจในการให้บริการอย่างน้อย 4 ด้าน ดังนี้

- 1) ด้านบริการกฎหมาย
- 2) ด้านทะเบียน
- 3) ด้านโยธา การขออนุญาตปลูกสิ่งก่อสร้าง
- 4) ด้านสิ่งแวดล้อมและสุขภาพ
- 5) ด้านการรักษาความสะอาดในที่สาธารณะ
- 6) ด้านการศึกษา
- 7) ด้านเทศกิจหรือบรรเทาสาธารณภัย

- 8) ด้านรายได้หรือภาษี
- 9) ด้านพัฒนาชุมชนและสวัสดิการสังคม
- 10) ด้านสาธารณสุข
- 11) ด้านอื่น ๆ ตามที่กำหนด

ระเบียบวิธีวิจัย

ระเบียบและขั้นตอนของการวิจัย มีดังต่อไปนี้

■ กลุ่มเป้าหมายที่ใช้ในการดำเนินการวิจัย

สำหรับจำนวนแบบสำรวจหรือกลุ่มตัวอย่างที่ศึกษานั้น คณะผู้วิจัยได้ทำการศึกษาจากกลุ่มตัวอย่างของจำนวนประชากรที่อาศัยอยู่ในเทศบาลตำบลหนองควาย และใช้บริการของเทศบาลตำบลหนองควาย ทั้งนี้การกำหนดกลุ่มตัวอย่างในการเก็บข้อมูลจะใช้วิธีการสุ่มของ ทาโร ยามาเน่ (Taro Yamane) ขนาดของกลุ่มตัวอย่าง ได้คำนวณจากสูตรของ ทาโร ยามาเน่ คือ

$$\text{สูตร } n = \frac{N}{1 + Ne^2}$$

เมื่อ n คือ จำนวนตัวอย่าง หรือขนาดของกลุ่มตัวอย่าง

N คือ จำนวนหน่วยทั้งหมด หรือ ขนาดของประชากรทั้งหมด

e คือ ความน่าจะเป็นของความผิดพลาดที่ยอมให้เกิดขึ้นได้ (ในที่นี้กำหนดเท่ากับ 0.05 ภายใต้ความเชื่อมั่น 95%) แทนค่าสูตรได้ดังนี้

$$n = \frac{10,999}{1 + 10,999 (0.05)^2}$$

$$= 385.96 \text{ หรือประมาณ } 386 \text{ คน}$$

จากสูตรการคำนวณข้างต้น เทศบาลตำบลหนองควาย ซึ่งมีประชากรทั้งหมด 10,999 คน ต้องใช้กลุ่มตัวอย่างจำนวน 386 ตัวอย่าง

■ การดำเนินการวิจัย

จัดแบ่งข้อมูลในการวิจัยออกเป็น 2 ส่วน ดังนี้

ส่วนที่ 1 เป็นการเก็บรวบรวมข้อมูลพื้นฐานของประชาชนที่ขอใช้บริการของเทศบาลตำบลหนองควาย

ส่วนที่ 2 เป็นการประเมินผลความพึงพอใจของประชาชนที่มีต่อการให้บริการของเทศบาลตำบลหนองควาย โดยมีรายละเอียดในแต่ละขั้นตอน ดังต่อไปนี้

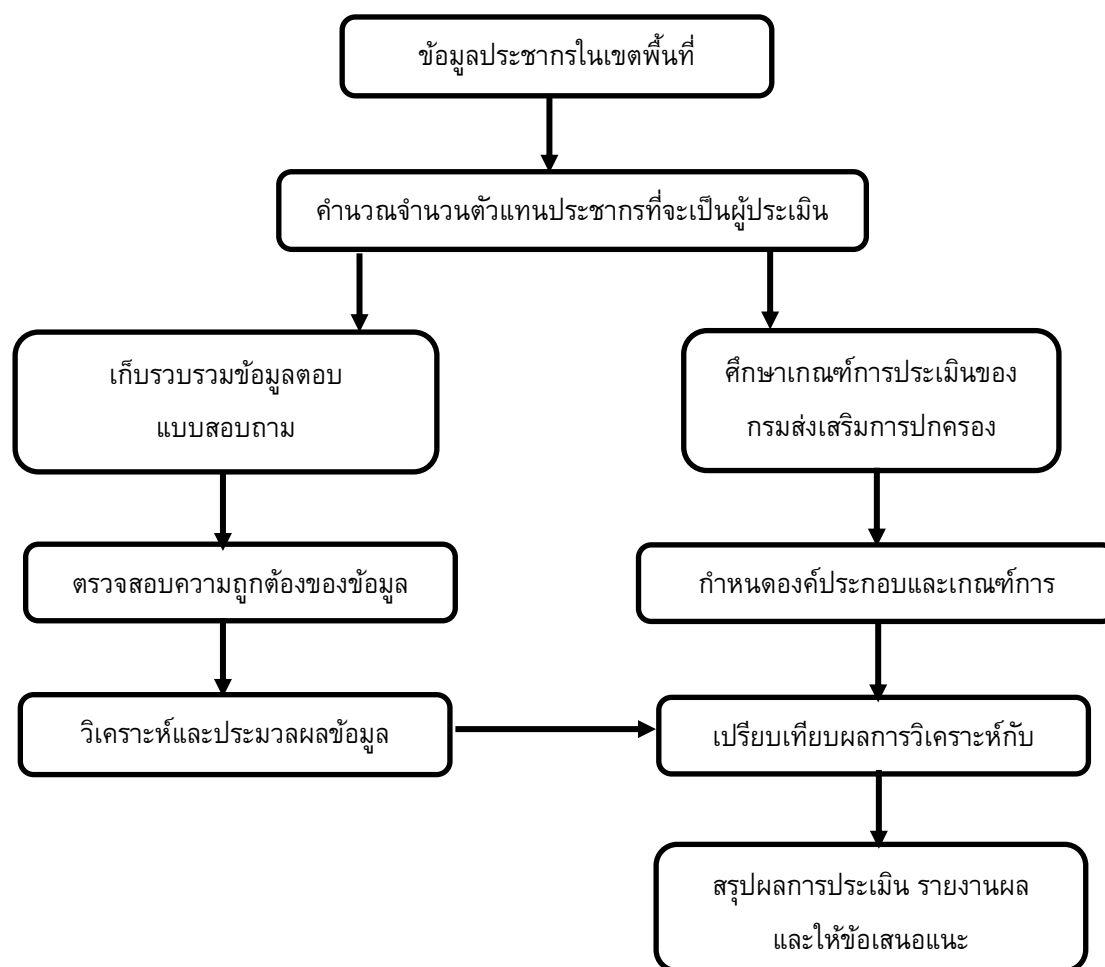
▪ การเก็บรวบรวมข้อมูล

คณะทำงานเก็บรวบรวมข้อมูลด้านความพึงพอใจของประชาชนที่มีต่อการให้บริการของเทศบาลตำบลหนองควาย ให้กระจายไปตามหมู่บ้านต่าง ๆ ของตำบลที่สำรวจ เพื่อให้ได้ครบทุกหมู่บ้านเท่าที่จะกระทำได้ เป้าหมายจะเป็นผู้รับบริการจากเทศบาลตำบลหนองควาย เป็นการเก็บรวบรวมข้อมูลโดยบุคคลที่มีความเป็นกลางเป็นผู้ดำเนินการจัดเก็บ ทั้งแบบการให้ข้อมูลตามแบบฟอร์ม การสัมภาษณ์ การพูดคุย ทั้งนี้เพื่อให้ได้ข้อมูลในด้านความพึงพอใจของประชาชนที่มีต่อการให้บริการอย่างแท้จริง

▪ การประเมินผล

การประเมินผลความพึงพอใจของประชาชนที่มีต่อการให้บริการของเทศบาลตำบลหนองควาย ได้ดำเนินการกำหนดเกณฑ์การประเมินผลร่วมกับทางเทศบาลตำบลหนองควาย ภายใต้หลักการทางวิชาการ และอาศัยการประเมินที่กรมส่งเสริมการปกครองท้องถิ่นเป็นผู้กำหนดให้มาเป็นตัวชี้วัด

จากการดำเนินการประเมิน ตลอดจนการกำหนดขั้นตอนในการดำเนินการประเมินดังที่ได้กล่าวมาข้างต้น สามารถสรุปเป็นแผนภาพ ดังต่อไปนี้



แผนภาพที่ 1 แสดงขั้นตอนในการดำเนินการประเมิน

■ **ระยะเวลาในการเก็บรวบรวมข้อมูล**

เดือนตุลาคม 2563 จนถึงเดือนกันยายน 2564 รวมระยะเวลาทั้งหมด 12 เดือน

■ **เครื่องมือที่ใช้ในการเก็บรวบรวมข้อมูล**

เครื่องมือในการเก็บรวบรวมข้อมูลเพื่อใช้ในการประเมินครั้งนี้คือ แบบสอบถามที่มีโครงสร้าง (Structured Questionnaire) โดยเนื้อหาของแบบสอบถามจะครอบคลุมเรื่องของการให้บริการในด้านต่าง ๆ ทั้ง 4 ด้าน ได้แก่ ด้านกระบวนการและขั้นตอนการให้บริการ ด้านเจ้าหน้าที่ผู้ให้บริการ ด้านช่องทางการให้บริการ และด้านสถานที่และสิ่งอำนวยความสะดวก โดยเพิ่มรายละเอียดที่จำเป็นเพื่อใช้เป็นตัวชี้วัดให้มีความครอบคลุมมากขึ้น โดยเพิ่มเข้าไปในแต่ละด้านและยึดแนวทางตามท้องที่การปกครองท้องถิ่นแต่ละแห่งได้ร้องขอ เพื่อให้การชี้วัดในแต่ละด้านสามารถวัดในเชิงลึกได้มากขึ้น นอกจากนี้ยังได้ขอให้ประชาชนผู้รับบริการได้ระบุปัญหาและอุปสรรคต่าง ๆ ที่ได้รับจากการไปขอรับบริการและการติดต่อประสานงาน ตลอดจนได้ขอให้ผู้รับบริการได้ให้ข้อเสนอแนะในอันจะเป็นประโยชน์กับการให้บริการในด้านต่าง ๆ ทั้ง 4 ด้านด้วยเช่นกัน

การสร้างเครื่องมือในการประเมิน ใช้เกณฑ์การสอบถามของลิเคิร์ต (Likert) ซึ่งมีลักษณะเป็นแบบมาตราส่วนประมาณค่า (Rating Scale) สำหรับวัดความคิดเห็นเป็นเครื่องมือเพื่อเป็นแนวทางในการกำหนดรูปแบบที่เหมาะสมในการเก็บรวบรวมข้อมูล แล้วนำมาใช้ในการประเมินผลในครั้งนี้

■ **การวิเคราะห์ข้อมูล**

1. การวิเคราะห์ข้อมูลเชิงคุณภาพ (Qualitative Analysis) ซึ่งได้แก่ ข้อมูลจากแบบสอบถามปลายเปิด (Open Ended) และวิเคราะห์ในเชิงเนื้อหา (Content Analysis)
2. การวิเคราะห์ข้อมูลเชิงปริมาณ (Quantitative Analysis) ได้ดำเนินการ ดังนี้

จากเกณฑ์การให้คะแนนในการสำรวจ กำหนดระดับความพึงพอใจโดยใช้มาตราส่วน (Rating scale) ตามแบบลิเคิร์ต ซึ่งแบ่งออกเป็น 5 ระดับ เพื่อให้สามารถวัดในเชิงลึกได้มากขึ้น คือ พึงพอใจมากที่สุด พึงพอใจมาก พึงพอใจ พึงพอใจน้อย พึงพอใจน้อยที่สุด และไม่พึงพอใจ โดยได้ให้น้ำหนักในแต่ละระดับไว้ ดังนี้

| | | | |
|-------|---|---------|-------------------|
| คะแนน | 5 | หมายถึง | พึงพอใจมากที่สุด |
| คะแนน | 4 | หมายถึง | พึงพอใจมาก |
| คะแนน | 3 | หมายถึง | พึงพอใจปานกลาง |
| คะแนน | 2 | หมายถึง | พึงพอใจน้อย |
| คะแนน | 1 | หมายถึง | พึงพอใจน้อยที่สุด |
| คะแนน | 0 | หมายถึง | ไม่พึงพอใจ |

จากข้อมูลระดับความพึงพอใจดังกล่าว ได้นำมาหาค่าเฉลี่ยคะแนนความพึงพอใจเป็นรายกลุ่ม ดังนี้

$$\text{คะแนนเฉลี่ยรายกลุ่ม} = \frac{\text{ผลบวกของคะแนนรวมทุกข้อคำถามของทุกคน}}{\text{จำนวนคน} \times \text{จำนวนข้อคำถาม}}$$

นำข้อมูลมาวิเคราะห์ระดับความพึงพอใจ ใช้การคำนวณค่าเฉลี่ยและส่วนเบี่ยงเบนมาตรฐาน (S.D) นำมาจัดลำดับแบ่งเป็นช่วงเท่า ๆ กัน ตั้งแต่ระดับ 1 ขึ้นไป แปลความตามเกณฑ์ ดังนี้

| | | |
|-----------------------|---------|--------------------------------|
| ช่วงคะแนน 4.21 – 5.00 | หมายถึง | มีความพึงพอใจในระดับมากที่สุด |
| ช่วงคะแนน 3.41 – 4.20 | หมายถึง | มีความพึงพอใจในระดับมาก |
| ช่วงคะแนน 2.61 – 3.40 | หมายถึง | มีความพึงพอใจในระดับปานกลาง |
| ช่วงคะแนน 1.81 – 2.60 | หมายถึง | มีความพึงพอใจในระดับน้อย |
| ช่วงคะแนน 1.00 – 1.80 | หมายถึง | มีความพึงพอใจในระดับน้อยที่สุด |
| ช่วงคะแนน 0.00 – 0.99 | หมายถึง | ไม่พึงพอใจ |

ระดับคุณภาพการประเมิน

มีการกำหนดเกณฑ์โดยอาศัยหลักการให้คะแนนและน้ำหนักคุณภาพ นำมาคิดค่าคะแนนเฉลี่ยของระดับความพึงพอใจในการให้บริการที่ได้จากกลุ่มตัวอย่างในแต่ละด้าน แล้วนำค่าคะแนนเฉลี่ยที่ได้มาคิดเป็นร้อยละ โดยเทียบค่าจากคะแนนเต็มเท่ากับร้อยละ 100 แล้วนำค่าร้อยละที่ได้มาเทียบค่าคุณภาพการให้บริการ หรือใช้สูตรการคำนวณต่อไปนี้

$$\text{ร้อยละของความพึงพอใจ} = \frac{\text{ผลบวกของคะแนนรวมทุกข้อคำถามของทุกคน}}{\text{จำนวนคน} \times \text{จำนวนข้อคำถาม}}$$

| | | |
|-------------------------------|--------------|---------------------|
| คุณภาพของการให้บริการระดับ 10 | เท่ากับคะแนน | ร้อยละ 95.01 ขึ้นไป |
| คุณภาพของการให้บริการระดับ 9 | เท่ากับคะแนน | ร้อยละ 90.01 – 95 |
| คุณภาพของการให้บริการระดับ 8 | เท่ากับคะแนน | ร้อยละ 85.01 – 90 |
| คุณภาพของการให้บริการระดับ 7 | เท่ากับคะแนน | ร้อยละ 80.01 – 85 |
| คุณภาพของการให้บริการระดับ 6 | เท่ากับคะแนน | ร้อยละ 75.01 – 80 |
| คุณภาพของการให้บริการระดับ 5 | เท่ากับคะแนน | ร้อยละ 70.01 – 75 |
| คุณภาพของการให้บริการระดับ 4 | เท่ากับคะแนน | ร้อยละ 65.01 – 70 |
| คุณภาพของการให้บริการระดับ 3 | เท่ากับคะแนน | ร้อยละ 60.01 – 65 |
| คุณภาพของการให้บริการระดับ 2 | เท่ากับคะแนน | ร้อยละ 55.01 – 60 |
| คุณภาพของการให้บริการระดับ 1 | เท่ากับคะแนน | ร้อยละ 50.00 – 55 |
| คุณภาพของการให้บริการระดับ 0 | เท่ากับคะแนน | ต่ำกว่าร้อยละ 50 |

ส่วนที่ 2

แนวคิดเกี่ยวกับการประเมินความพึงพอใจในการให้บริการ

ภารกิจขององค์กรปกครองส่วนท้องถิ่น

รัฐธรรมนูญแห่งราชอาณาจักรไทย พุทธศักราช 2540 มาตรา 78 กำหนดว่า “รัฐจะต้องกระจายอำนาจให้ท้องถิ่นพึ่งตนเองและตัดสินใจในกิจการท้องถิ่นได้เอง พัฒนาเศรษฐกิจท้องถิ่น และระบบสาธารณูปโภค และสาธารณูปการ ตลอดทั้งโครงสร้างพื้นฐานสารสนเทศในท้องถิ่นให้ทั่วถึงและเท่าเทียมกันทั่วประเทศ รวมทั้งพัฒนาจังหวัดที่มีความพร้อมให้เป็นองค์กรปกครองส่วนท้องถิ่นขนาดใหญ่ โดยคำนึงถึงเจตนารมณ์ของประชาชนในจังหวัดนั้น” นอกจากนี้ในการด้านการปกครองส่วนท้องถิ่น รัฐธรรมนูญแห่งราชอาณาจักรไทย พุทธศักราช 2540 ยังได้ระบุไว้ในหมวด 9 รวมทั้งหมด 9 มาตรา อันเริ่มตั้งแต่มาตราที่ 282 ถึงมาตรา 290 ซึ่งโดยรวมแล้วพบว่ามาตราทั้งหมดกล่าวถึงการที่รัฐจะต้องให้ความสำคัญแก่ท้องถิ่นตามหลักแห่งการปกครองตนเอง ตามความต้องการของประชาชนในท้องถิ่น โดยองค์กรปกครองส่วนท้องถิ่นจะมีอิสระในการกำหนดนโยบายการปกครอง การบริหาร การบริหารงานบุคคล การเงิน การคลัง และมีอำนาจหน้าที่ของตนเอง โดยเฉพาะโดยรัฐบาลเป็นเพียงผู้ทำหน้าที่ในการกำกับดูแลองค์กรปกครองส่วนท้องถิ่นเท่าที่จำเป็นภายในกรอบของกฎหมายเท่านั้น

การกำหนดแผนและขั้นตอนการกระจายอำนาจให้แก่องค์กรปกครองส่วนท้องถิ่น พ.ศ. 2542 ขึ้น ซึ่งมีเนื้อหาสาระในการกำหนดอำนาจและหน้าที่ในการจัดบริการสาธารณะระหว่างรัฐกับองค์กรปกครองส่วนท้องถิ่น และระหว่างองค์กรปกครองส่วนท้องถิ่นด้วยกันเอง โดยพยายามถ่ายโอนภารกิจหน้าที่หลายประการที่รัฐดำเนินการอยู่ในปัจจุบัน ขณะเดียวกันองค์กรปกครองส่วนท้องถิ่นก็สามารถรับผิดชอบในการดำเนินการได้ รวมทั้งกำหนดให้มีการจัดสรรรายได้ให้แก่องค์กรปกครองส่วนท้องถิ่นให้เหมาะสมกับภารกิจที่ได้รับมอบหมาย ตามระเบียบบริหารราชการแผ่นดินของประเทศไทย ได้แบ่งโครงสร้างการบริหารราชการแผ่นดินออกเป็น 3 ส่วน ได้แก่ การบริหารราชการส่วนกลาง การบริหารราชการส่วนภูมิภาค และการบริหารราชการส่วนท้องถิ่น โดยการบริหารราชการส่วนกลางเป็นการรวมอำนาจ (Centralization of Power) การบริหารราชการส่วนภูมิภาคเป็นการแบ่งอำนาจ (Deconcentration of Power) และการบริหารราชการส่วนท้องถิ่นเป็นการกระจายอำนาจ (Decentralization of Power) การพัฒนาประเทศที่ผ่านมา มีลักษณะการบริหารแบบรวมศูนย์อำนาจไว้ที่ส่วนกลาง เพื่อความมั่นคงและความสะดวกในการบริหารงาน และด้วยเงื่อนไขและข้อจำกัดอันเนื่องมาจากระบบโครงสร้าง ระบบงบประมาณ บุคลากร และศักยภาพในการดำเนินงานของการบริหารงานแบบรวมศูนย์ทำให้การดำเนินการต่าง ๆ ของรัฐบาลไม่อาจตอบสนองความต้องการที่หลากหลายของประชาชน

ในด้านการบริการ และการอำนวยความสะดวกได้ ดังนั้นจึงเกิดแนวความคิดในเรื่องการกระจายอำนาจการบริหาร การปกครองให้ประชาชนในท้องถิ่น (ราชการบริหารส่วนภูมิภาค) เพื่อแบ่งเบาภาระหน้าที่และความรับผิดชอบ ของรัฐบาล และเพื่อให้การดำเนินการให้บริการและอำนวยความสะดวกต่าง ๆ สามารถตอบสนองความต้องการ ของประชาชนได้อย่างแท้จริง ทัวถึง และรวดเร็ว และประการสำคัญอีกประการหนึ่ง เพื่อส่งเสริมให้ประชาชน ในท้องถิ่นมีส่วนร่วมในการปกครองตนเองตามระบอบประชาธิปไตยการแบ่งภารกิจจากประสบการณ์ ต่างประเทศ

พระราชบัญญัติกำหนดแผนและขั้นตอนการกระจายอำนาจให้แก่องค์กรปกครองส่วนท้องถิ่น พ.ศ. 2542 ได้จัดแบ่งกรอบการให้บริการสาธารณะออกเป็น 6 ด้าน ได้แก่

1. ด้านโครงสร้างพื้นฐาน
2. ด้านงานส่งเสริมคุณภาพชีวิต
3. ด้านการจัดระเบียบชุมชน สังคม และการรักษาความสงบเรียบร้อย
4. ด้านการวางแผน การส่งเสริมการลงทุน พาณิชยกรรมและการท่องเที่ยว
5. ด้านการบริหารจัดการ และการอนุรักษ์ทรัพยากรธรรมชาติ สิ่งแวดล้อม
6. ด้านศิลปวัฒนธรรม จารีตประเพณีและภูมิปัญญาท้องถิ่น

ดังนั้นในการกระจายอำนาจให้แก่องค์กรปกครองส่วนท้องถิ่นตามแผนการกระจายอำนาจฯ จึงเป็น จุดเริ่มต้นของพัฒนาการของการกระจายอำนาจของประเทศไทย ซึ่งต้องการกลไกและมาตรการที่จะพัฒนาขึ้น ในอนาคตเพื่อให้การกระจายอำนาจบรรลุผลสำเร็จ โดยเฉพาะอย่างยิ่งต้องการความเข้าใจที่ตรงกันและความ มุ่งมั่น เชื่อมมั่นต่อปรัชญาและคุณค่าของการกระจายอำนาจจากทุกฝ่ายที่เกี่ยวข้อง นับแต่รัฐบาลส่วนราชการ องค์กรปกครองส่วนท้องถิ่นและประชาชนที่พร้อมจะร่วมกันพัฒนาการกระจายอำนาจโดยผ่านกระบวนการ การเรียนรู้ที่ต่อเนื่องและมั่นคง

ทิศทางการกระจายอำนาจในอนาคตควรเป็นอย่างไร ในการเปลี่ยนแปลงนี้จะต้องมีการขับเคลื่อนจาก ระดับนโยบายและจากส่วนภูมิภาคต่างๆ ขนานใหญ่ เนื่องจากจะเป็นการเปลี่ยนแปลงในระดับโครงสร้างการ บริหารราชการแผ่นดินที่ส่งผลต่อการพัฒนาคุณภาพชีวิตของประชาชนเป็นอย่างมากในการนี้จะต้องมีการ พัฒนาระบบสนับสนุนอย่างจริงจัง เพื่อให้การกระจายอำนาจในระดับจังหวัดดำเนินการได้อย่างประสบ ผลสำเร็จในแง่ของการพัฒนาคุณภาพชีวิต และบริการสาธารณะให้แก่ประชาชนในพื้นที่จังหวัดโดย

1. รัฐบาลต้องกระจายอำนาจให้กว้างขวางและเข้มแข็งมากยิ่งขึ้นแม้ท้องถิ่นจะมีบทบาทและมีขีด ความสามารถที่จำกัด แต่ภายใต้ข้อจำกัดที่เป็นอยู่นี้ก็ได้ทำให้ประชาชนมีคุณภาพที่ดีมากขึ้น พอสมควรและสามารถเข้าถึงบริการสาธารณะขั้นพื้นฐานได้มากขึ้นอย่างชัดเจน รัฐจึงควรผลักดัน

ให้มีการกระจายอำนาจให้กว้างขวางและมีความเข้มแข็งยิ่งขึ้นต่อไป เพื่อให้ท้องถิ่นสามารถบริหารจัดการเมืองในภูมิภาคต่างๆ ที่กำลังเติบโตอย่างรวดเร็วได้อย่างแท้จริง

2. ปรับระบบบริหารนโยบายกระจายอำนาจให้มีพลังขับเคลื่อน โดยรัฐจะต้องจัดให้เมืองคึกครที่มีหน้าที่รับผิดชอบการบริหารจัดการนโยบายการกระจายอำนาจที่ปฏิบัติได้อย่างเป็นเอกภาพ มีศักยภาพในการขับเคลื่อนนโยบายมีความเป็นอิสระจากการแทรกแซงทางการเมืองในระดับชาติ และมีอำนาจดำเนินการตามกฎหมายว่าด้วยการกระจายอำนาจซึ่งมีผลผูกพันต่อส่วนราชการอื่นที่เกี่ยวข้องอย่างเข้มแข็ง
3. ยกระดับประสิทธิภาพและขีดความสามารถในการบริหารจัดการเมืองและชุมชนชนบทขององค์กรปกครองส่วนท้องถิ่นโดยการปรับปรุง สร้างการปกครองส่วนภูมิภาคการปกครองส่วนท้องถิ่นเสียใหม่เพื่อเป็นการเพิ่มประสิทธิภาพการใช้จ่ายงบประมาณของรัฐ ลดความซ้ำซ้อนในเชิงโครงสร้างระหว่างภูมิภาค และท้องถิ่นในระดับจังหวัด และให้ชุมชนท้องถิ่นสามารถบริหารจัดการเมืองและชนบทในพื้นที่จังหวัดหนึ่งๆ ให้ดำรงอยู่ร่วมกันได้อย่างสมดุลและยั่งยืนต่อไป

ความหมายของความพึงพอใจ

หมายถึง ความรู้สึกของผู้รับบริการต่อสถานประกอบการ/หน่วยงาน จากการประเมินคุณค่าการรับรู้คุณภาพของการบริการ เกี่ยวกับผลิตภัณฑ์บริการตามลักษณะของการบริการและกระบวนการนำเสนอบริการ ในวงจรของ การให้บริการระหว่างผู้ให้บริการและผู้รับบริการ ซึ่งถ้าตรงกับสิ่งที่ผู้รับบริการมีความต้องการหรือตรงกับความคาดหวังที่มีอยู่หรือประสบการณ์ที่เคยได้รับบริการตามองค์ประกอบการประเมิน

ความสำคัญของความพึงพอใจ

สาโรช ไชยสมบัติ (2543) ความสำคัญของความพึงพอใจว่า ความพึงพอใจเป็นปัจจัยสำคัญ ที่ช่วยให้งานประสบผลสำเร็จ โดยเฉพาะอย่างยิ่งงานเกี่ยวกับการให้บริการ ซึ่งเป็นปัจจัยสำคัญประการแรกที่เป็นตัวบ่งชี้ถึงความเจริญก้าวหน้าของงานบริการก็คือ จำนวนผู้มาใช้บริการ ดังนั้นผู้บริหารที่ชาญฉลาดจึงควรอย่างยิ่งที่จะต้องศึกษาให้ลึกซึ้งถึงปัจจัยและองค์ประกอบต่าง ๆ ที่จะทำให้เกิดความพึงพอใจ ทั้งผู้ปฏิบัติงานและผู้มาใช้บริการ เพื่อใช้เป็นแนวทางในการบริหารองค์กรให้มีประสิทธิภาพ และเกิดประโยชน์สูงสุดจากความสำคัญดังกล่าว สรุปได้ว่า หากบุคคลมีความพึงพอใจย่อมส่งผลต่อความเจริญก้าวหน้าของหน่วยงาน ตลอดจนทำให้เกิดความศรัทธาในหน่วยงานต่อไป

ลักษณะของความพึงพอใจ

หทัยรัตน์ ประทุมสูตร (2542) ความพึงพอใจ เกิดจากการประเมินความแตกต่างระหว่างสิ่งที่คาดหวังกับสิ่งที่ได้รับจริงในสถานการณ์หนึ่ง สามารถเปลี่ยนแปลงได้ตลอดเวลาตามปัจจัยแวดล้อมและสถานการณ์ที่เกิดขึ้น ผ่านการแสดงออกทางอารมณ์และความรู้สึกในทางบวกของบุคคลต่อสิ่งหนึ่งสิ่งใด เป็นความรู้สึกชอบสิ่งใดสิ่งหนึ่งที่ผันแปรได้ตามปัจจัยที่ไม่เกี่ยวข้องกับความคาดหวังของบุคคลในแต่ละสถานการณ์ นอกจากนี้ ความพึงพอใจเป็นความรู้สึกที่แสดงออกมาในระดับมากน้อยได้ ขึ้นอยู่กับความแตกต่างของการประเมินสิ่งที่ได้รับจริงกับสิ่งที่คาดหวังไว้

นอกจากนี้ ความพึงพอใจของบุคคลใดบุคคลหนึ่งจะถูกกำหนดจากความรู้สึกของแต่ละบุคคล โดยจากการพิจารณาความแตกต่างระหว่างผลตอบแทนที่เกิดขึ้นจริงและผลตอบแทนที่เขามีความรู้สึกว่าเขาควรจะได้รับแล้ว ถ้าหากผลตอบแทนที่ได้รับจริงมากกว่าผลตอบแทนที่เขาคาดว่าจะได้รับย่อมจะก่อให้เกิดความพึงพอใจขึ้น ซึ่งความพึงพอใจจะมากหรือน้อยหรือไม่พึงพอใจนั้น ขึ้นอยู่กับความยุติธรรมของผลตอบแทน

แนวคิดเกี่ยวกับการให้บริการ

การให้บริการ เป็นหน้าที่หลักสำคัญในการบริการงานในภาครัฐ โดยเฉพาะงานที่จะต้องมีการติดต่อสัมพันธ์กับประชาชนโดยตรง โดยหน่วยงานและเจ้าหน้าที่ผู้ให้บริการมีหน้าที่ในการส่งต่อการบริการ (Delivery Service) ให้แก่ผู้รับบริการ กล่าวคือ คุณค่าประการแรกของการบริการงานรัฐกิจทั้งหมด คือ การปฏิบัติงานด้วยการให้บริการที่ก่อให้เกิดความพึงพอใจซึ่งมีลักษณะสำคัญ 5 ประการ คือ การให้บริการอย่างเท่าเทียมกัน (Equivalent Service) การให้บริการอย่างรวดเร็วทันเวลา (Timely Service) การให้บริการอย่างเพียงพอ (Ample Service) การให้บริการอย่างต่อเนื่อง (Continuous Service) และการให้บริการอย่างก้าวหน้า (Progressive Service)

ความพึงพอใจของผู้รับบริการ

ความพึงพอใจของผู้รับบริการ หมายถึง ความพึงพอใจของประชาชนที่เข้ามาใช้บริการสัมพันธ์กับประสิทธิภาพในการบริหารงานราชการ โดยเกี่ยวข้องกับทัศนคติของคนที่เกิดจากประสบการณ์ที่ผู้รับบริการเข้าไปใช้บริการในสถานบริการนั้น และประสบการณ์นั้นได้เป็นไปตามความคาดหวังของผู้รับบริการมากน้อยเพียงใด

เกณฑ์ในการพิจารณาคุณภาพของบริการ

องค์กรปกครองส่วนท้องถิ่นมีหลักเกณฑ์ในการพิจารณาคุณภาพการบริการ ดังนี้

- 1) รูปธรรม (Tangible) หมายถึง ลักษณะทางกายภาพของการบริการที่ผู้รับบริการได้รับ ทำให้เขาสามารถคาดคะเนถึงคุณภาพของบริการดังกล่าวได้
- 2) ความไว้วางใจ (Reliability) หมายถึง ผู้รับบริการเล็งเห็นถึงความสม่ำเสมอ และความถูกต้องในการให้บริการ รวมทั้งประสิทธิภาพของพนักงานที่ให้บริการ
- 3) การตอบสนองต่อผู้รับบริการ (Responsiveness) หมายถึง ผู้ใช้บริการจะคำนึงถึงเวลาและความสามารถในการแก้ไขปัญหาของผู้ให้บริการว่า ตรงจุดหรือดีกว่าตามที่ผู้รับบริการต้องการหรือไม่
- 4) ความมั่นใจได้ (Assurance) หมายถึง ผู้รับบริการจะมองถึงความรู้ ความชำนาญ หรือความสามารถของบุคลากร ซึ่งเป็นผลที่จะสร้างความมั่นใจ รวมทั้งความไว้วางใจในการบริการนั้น
- 5) ความเข้าใจและความเห็นอกเห็นใจ (Empathy) หมายถึง ผู้รับบริการจะพิจารณาถึงความสะดวก ด้านเวลา สถานที่ ท่าทีที่ตั้ง ตลอดจนความพยายามของพนักงานที่จะเข้าใจถึงความต้องการของผู้บริการรวมทั้งความสนใจในการตอบสนองความต้องการดังกล่าว

การวัดความพึงพอใจที่มีต่อการบริการ

ภณิดา ชัยปัญญา (2541) ความพึงพอใจที่มีต่อการใช้บริการจะเกิดขึ้นหรือไม่นั้นจะต้องพิจารณาถึงลักษณะของ

- 1) การให้บริการขององค์กร ประกอบกับระดับความรู้สึกรับบริการของแต่ละบุคคล หากจะวัดความพึงพอใจในการใช้บริการสามารถทำได้หลายวิธี ดังนี้ เช่น การใช้แบบสอบถาม การสัมภาษณ์ และการสังเกต
- 2) การใช้แบบสอบถาม ซึ่งเป็นวิธีการที่นิยมใช้กันแพร่หลายวิธีหนึ่ง โดยการขอความร่วมมือจากกลุ่มบุคคลที่ต้องการ สามารถแสดงความคิดเห็นลงในแบบฟอร์มที่กำหนดคำตอบไว้ให้เลือกตอบหรือเป็นคำตอบอิสระ เช่น ลักษณะของการให้บริการ สถานที่ให้บริการ บุคลากรที่ให้บริการ
- 3) การสัมภาษณ์ เป็นวิธีการที่ต้องอาศัยเทคนิคและความชำนาญพิเศษของผู้สัมภาษณ์ที่จะจูงใจให้ผู้ถูกสัมภาษณ์ตอบคำถามให้ตรงกับข้อเท็จจริง
- 4) การสังเกต เป็นวิธีการสังเกตจากพฤติกรรมทั้งก่อนมารับบริการ ขณะรับบริการ และหลังจากการได้รับบริการแล้ว เช่น การสังเกตกิริยาท่าทาง การพูด สีหน้า และความถี่ของการมาขอรับบริการ เป็นต้น ผู้วิจัยจะต้องกระทำอย่างจริงจังและมีแบบแผนที่แน่นอน

ความพึงพอใจในการบริการอย่างมีประสิทธิภาพ มีลักษณะทั่วไปดังนี้

- 1) ความพึงพอใจเป็นการแสดงออกทางอารมณ์ และความรู้สึกในทางบวกของบุคคลต่อสิ่งหนึ่งสิ่งใด บุคคลจำเป็นต้องปฏิสัมพันธ์กับสิ่งแวดล้อมรอบตัว การตอบสนองความต้องการส่วนบุคคลด้วยการโต้ตอบกับบุคคลอื่น และสิ่งต่าง ๆ ในชีวิตประจำวัน ทำให้แต่ละคนมีประสบการณ์การเรียนรู้ สิ่งที่จะได้รับตอบแทนแตกต่างกันไป ในสถานการณ์การบริการก็เป็นเช่นเดียวกันบุคคลรับรู้หลาย สิ่งหลายอย่างเกี่ยวกับการบริการ ไม่ว่าจะเป็นประเภทของการบริการหรือคุณภาพของการบริการ ซึ่งประสบการณ์ที่ได้รับจากการสัมผัสบริการต่าง ๆ หากเป็นไปตามความต้องการของผู้รับบริการ โดยทำให้ผู้รับบริการได้รับสิ่งที่คาดหวังก็ย่อมก่อให้เกิดความรู้สึกที่ดีและพึงพอใจ
- 2) ความพึงพอใจเกิดจากการประเมินความแตกต่างระหว่างสิ่งที่คาดหวังกับสิ่งที่ได้รับจริงใน สถานการณ์บริการก่อนที่ประชาชนจะมาใช้บริการ

แผนยุทธศาสตร์การพัฒนาระบบราชการไทย กำหนดให้

สำนักงานคณะกรรมการพัฒนาระบบราชการ (2556) การสร้างความเป็นเลิศในการให้บริการประชาชน คือการพัฒนาบริการของส่วนราชการและหน่วยงานของรัฐสู่ความเป็นเลิศ เพื่อให้ประชาชนมีความพึงพอใจ ต่อคุณภาพการให้บริการ โดยออกแบบการบริการที่ยึดประชาชนเป็นศูนย์กลาง มีการนำเทคโนโลยีสารสนเทศ ที่เหมาะสมมาใช้เพื่อให้ประชาชนสามารถใช้บริการได้ง่ายและหลากหลายรูปแบบ เน้นการบริการเชิงรุกที่มี ปฏิสัมพันธ์โดยตรงระหว่างภาครัฐและประชาชน การให้บริการแบบเบ็ดเสร็จอย่างแท้จริง พัฒนาระบบการ จัดการ ข้อร้องเรียนให้มีประสิทธิภาพ รวมทั้งเสริมสร้างวัฒนธรรมการบริการที่ เป็นเลิศ

1. พัฒนาระบบการให้บริการประชาชน

- 1) ส่งเสริมให้หน่วยงานของรัฐพัฒนาระบบการเชื่อมโยงงานบริการซึ่งกันและกัน และวางรูปแบบ การให้บริการประชาชนที่สามารถขอรับบริการจากภาครัฐได้ทุกเรื่อง โดยไม่คำนึงว่าผู้รับบริการ จะมา ขอรับบริการ ณ ที่ใด (No Wrong Door)
- 2) ยกระดับการดำเนินงานของศูนย์บริการร่วม (One Stop Service) ด้วยการเชื่อมโยงและ บูรณาการ กระบวนการบริการที่หลากหลายจากส่วนราชการต่าง ๆ มาไว้ ณ สถานที่เดียวกัน เพื่อให้ประชาชน สามารถรับบริการได้สะดวก รวดเร็ว ณ จุดเดียว เช่น ศูนย์รับคำขออนุญาต ศูนย์ช่วยเหลือเด็กและ สตรีในภาวะวิกฤต (One Stop Crisis Center : OSCC) เป็นต้น
- 3) ส่งเสริมให้ส่วนราชการนำเทคโนโลยีสารสนเทศและการสื่อสารเข้ามาใช้ในการให้บริการ ประชาชน (e-Service) เพื่อให้สามารถเข้าถึงบริการของรัฐได้ง่ายขึ้น รวมทั้งพัฒนารูปแบบ การบริการที่เปิด โอกาสให้ประชาชนเป็นผู้เลือกรูปแบบการรับบริการที่เหมาะสมกับความต้องการ ของตนเอง (Government You Design) โดยนำเทคโนโลยีสมัยใหม่เข้ามาใช้ เช่น m - Government ซึ่ง

ให้บริการผ่านโทรศัพท์เคลื่อนที่ (Mobile G2C Service) ที่ส่งข้อมูลข่าวสารและบริการถึง ประชาชน
 แจ้งข่าวภัยธรรมชาติ ข้อมูลการเกษตร ราคาพืชผล หรือการติดต่อและแจ้งข้อมูล ข่าวสารผ่านสังคม
 เครือข่ายออนไลน์ (Social Network) เป็นต้น

- 4) ส่งเสริมให้มีเว็บกลางของภาครัฐ (Web Portal) เพื่อเป็นช่องทางของบริการภาครัฐทุกประเภท
 โดยให้เชื่อมโยงกับบริการในรูปแบบอิเล็กทรอนิกส์ทุกหน่วยงานของภาครัฐ รวมถึงข้อมูล ข่าวสาร องค์
 ความรู้ ซึ่งประชาชนสามารถเข้าถึงได้
- 5) ยกย่องคุณภาพมาตรฐานการให้บริการประชาชนที่มีความเชื่อมโยงกันระหว่างหลาย ส่วนราชการ
 นำไปสู่การเพิ่มขีดความสามารถในการประกอบธุรกิจของประเทศและการ เพิ่มขีดความสามารถใน
 การแข่งขัน โดยทบทวนขั้นตอน ปรับปรุงกระบวนการงาน หรือแก้ไข กฎหมาย กฎ ระเบียบ ข้อบังคับ
 ที่เป็นอุปสรรคต่อการให้บริการประชาชนของหน่วยงาน ของรัฐ เพื่อให้การปฏิบัติงานเกิดความ
 คล่องตัวและเอื้อต่อการแข่งขันของประเทศ
- 6) ส่งเสริมให้มีการนำระบบการรับประกันคุณภาพมาตรฐานการให้บริการ (Service Level Agreement)
 มาใช้ในภาครัฐ ซึ่งเป็นการกำหนดเงื่อนไขในการให้บริการของหน่วยงานของรัฐ ที่มีต่อประชาชน โดย
 การกำหนดระดับการให้บริการ ซึ่งครอบคลุมการกำหนดลักษณะ ความสำคัญ ระยะเวลา รวมถึงการ
 ชดเชยกรณีการให้บริการไม่เป็นไปตามที่กำหนด
- 7) ส่งเสริมให้มีการพัฒนาประสิทธิภาพของระบบบริการภาครัฐโดยใช้ประโยชน์จากบัตรประจำตัว
 ประชาชน ในการเชื่อมโยงและบูรณาการข้อมูลของหน่วยงานต่าง ๆ ที่เกี่ยวข้องกับการให้บริการ
 ประชาชนตามวงจรชีวิต โดยเฉพาะการใช้ประโยชน์จากบัตรสมาร์ทการ์ด (Smart Card) หรือ
 เลขประจำตัวประชาชน 13 หลัก

2. เสริมสร้างวัฒนธรรมการให้บริการที่เป็นเลิศ

- 1) ส่งเสริมให้หน่วยงานของรัฐมีการปรับเปลี่ยนกระบวนการทัศน์ ค่านิยม และหล่อหลอมการสร้าง
 วัฒนธรรมองค์การให้ข้าราชการ และเจ้าหน้าที่ของรัฐมีจิตใจที่เอื้อต่อการให้บริการที่ดี รวมถึงเปิด
 โอกาสให้ประชาชนมีส่วนร่วมในการปรับปรุงคุณภาพการบริการโดยตรงมากขึ้น
- 2) ส่งเสริมให้หน่วยงานของรัฐยกระดับระบบการบริการประชาชนโดยการจำแนกกลุ่มผู้รับบริการ
 การสำรวจความพึงพอใจของประชาชนที่ใช้บริการเพื่อให้สามารถนำมาปรับปรุง และพัฒนาคุณภาพ
 การบริการได้อย่างจริงจัง เน้นการสำรวจความพึงพอใจของประชาชน ณ จุดบริการ หลังจากได้รับการ
 บริการ และนำผลสำรวจความพึงพอใจมาวิเคราะห์ศึกษาเปรียบเทียบ เพื่อปรับปรุงประสิทธิภาพการ
 ทำงาน และเผยแพร่ผลการสำรวจให้ประชาชนทราบ โดยอาจจัดตั้งสถาบันการส่งเสริมการให้บริการ

ประชาชนที่เป็นเลิศ (Institute for Citizen - Centered Service Excellence) เพื่อทำหน้าที่ในการสำรวจความคิดเห็น วิเคราะห์ ติดตาม เสนอแนะ การปรับปรุงและพัฒนาคุณภาพการบริการประชาชนแก่ส่วนราชการต่าง ๆ

3. พัฒนาระบบการจัดการข้อร้องเรียนและแก้ไขปัญหาความเดือดร้อนของประชาชน

- 1) ส่งเสริมให้ส่วนราชการมีการพัฒนาระบบการจัดการข้อร้องเรียนและแก้ไขปัญหาความเดือดร้อนของประชาชนอย่างจริงจัง โดยเน้นการจัดการเชิงรุก มีการรวบรวมหลักเกณฑ์และกระบวนการจัดการข้อร้องเรียนให้มีประสิทธิภาพเป็นมาตรฐาน ตอบสนองทันที่ที่สามารถติดตามเรื่องร้องเรียนได้ตั้งแต่จุดเริ่มต้นและสิ้นสุดของการให้บริการ รวมไปถึงการมีฐานข้อมูลและระบบสารสนเทศในการเชื่อมโยงข้อมูลกันระหว่างหน่วยงานต่าง ๆ
- 2) วางหลักเกณฑ์ แนวทางและกลไกการช่วยเหลือเยียวยาเมื่อประชาชนได้รับความไม่เป็นธรรม หรือได้รับความเสียหายที่เกิดจากความผิดพลาดของการดำเนินการของภาครัฐและปัญหาที่เกิดจากภัยพิบัติทางธรรมชาติหรือปัญหาอื่น ๆ ที่รัฐมีส่วนเกี่ยวข้อง

บรรณานุกรม

สาโรช ไชยสมบัติ: 2543 ความพึงพอใจในการทำงานของครูอาจารย์โรงเรียนมัธยมศึกษาสังกัดกรมสามัญศึกษาจังหวัดร้อยเอ็ด. ปริญญาานิพนธ์การศึกษามหาบัณฑิต มหาสารคาม มหาวิทยาลัยศรีนครินทรวิโรฒ มหาสารคาม.

วุฒิสาร ต้นไชย: 2544 การกระจายภารกิจหน้าที่ไปสู่องค์กรปกครองส่วนท้องถิ่นยุคใหม่. สืบค้น 20 กรกฎาคม 2564 จาก <http://www.local.moi.go.th/webst/botfam1.htm>

ส่วนที่ 3

ผลการวิจัย

การวิจัยครั้งนี้มีวัตถุประสงค์เพื่อ 1) เพื่อศึกษาระดับความพึงพอใจของผู้รับบริการที่มีต่อการให้บริการด้านขั้นตอนการให้บริการ ด้านเจ้าหน้าที่ผู้ให้บริการ ด้านช่องทางการให้บริการ และด้านสถานที่และสิ่งอำนวยความสะดวก 2) เพื่อศึกษาระดับความพึงพอใจของผู้รับบริการที่มีต่อการให้บริการจำแนกตามงานที่มาขอรับบริการ 3) เพื่อศึกษาปัญหาและข้อเสนอแนะเกี่ยวกับการให้บริการ และนำผลการศึกษาที่ได้เป็นแนวทางในการเสนอแนะเชิงนโยบายและเชิงปฏิบัติงานแก่หน่วยงานที่เกี่ยวข้อง โดยมีลำดับขั้นตอนการนำเสนอผลการวิเคราะห์ตามวัตถุประสงค์ ของการวิจัยที่กำหนดไว้โดยนำเสนอเป็นตารางประกอบแบ่งออกเป็น 3 ตอน ดังนี้

ตอนที่ 1 ผลการวิเคราะห์ข้อมูลสถานภาพและข้อมูลทั่วไปของผู้ตอบแบบสอบถาม

ตอนที่ 2 ผลการวิเคราะห์ระดับความพึงพอใจของผู้รับบริการที่มีต่อการให้บริการตามวัตถุประสงค์

ตอนที่ 3 ข้อเสนอแนะในการให้บริการจากคำถามปลายเปิด

จากแบบสำรวจเก็บจากประชาชนที่อยู่ในพื้นที่ดูแลของเทศบาลตำบลหนองควาย มีจำนวนทั้งสิ้น 386 ชุด สามารถจำแนกรายละเอียดได้ ดังนี้

3.1 ข้อมูลพื้นฐานของผู้ตอบแบบสอบถาม

ตารางที่ 2 : จำนวนและร้อยละของผู้ตอบแบบสอบถาม: จำแนกตามหมู่บ้านที่อาศัยอยู่

| หมู่บ้าน | จำนวน (คน) | ร้อยละ |
|----------------------|------------|--------|
| หมู่ที่ 1 ตองกาย | 22 | 5.70 |
| หมู่ที่ 2 ฟอน | 51 | 13.21 |
| หมู่ที่ 3 ไร่เหนือ | 19 | 4.92 |
| หมู่ที่ 4 ต้นแก้ว | 39 | 10.10 |
| หมู่ที่ 5 หนองควาย | 28 | 7.25 |
| หมู่ที่ 6 ร้อยจันทร์ | 33 | 8.55 |
| หมู่ที่ 7 เขมืองุ้ง | 25 | 6.48 |
| หมู่ที่ 8 ขุนเส | 22 | 5.70 |
| หมู่ที่ 9 สันทราย | 35 | 9.07 |

| หมู่บ้าน | จำนวน (คน) | ร้อยละ |
|------------------------|------------|---------------|
| หมู่ที่ 10 นาบูก | 50 | 12.95 |
| หมู่ที่ 11 สันป่าสัก | 24 | 6.22 |
| หมู่ที่ 12 ตองกายเหนือ | 38 | 9.84 |
| รวม | 386 | 100.00 |

จากตารางที่ 2 เมื่อวิเคราะห์ข้อมูลของผู้ตอบแบบสอบถามจำแนกตามหมู่บ้านที่อาศัยอยู่ พบว่าผู้ตอบแบบสอบถามส่วนใหญ่อาศัยอยู่ในหมู่ที่ 2 คิดเป็นร้อยละ 13.21 ของผู้ตอบแบบสอบถามทั้งหมด รองลงมาคือผู้ตอบแบบสอบถามที่อาศัยอยู่ในหมู่ที่ 10 คิดเป็นร้อยละ 12.95 และผู้ตอบแบบสอบถามน้อยที่สุดอาศัยอยู่ในหมู่ที่ 3 คิดเป็นร้อยละ 4.92 ของผู้ตอบแบบสอบถามทั้งหมด โดยรวมแล้วจำนวนผู้ตอบแบบสอบถามตามหมู่บ้านมีจำนวนคละๆกัน

ตารางที่ 3 : จำนวนและร้อยละของผู้ตอบแบบสอบถาม: จำแนกตามจำนวนครั้งที่รับบริการต่อปี

| จำนวนครั้งที่รับบริการต่อปี | จำนวน (คน) | ร้อยละ |
|-----------------------------|------------|---------------|
| น้อยกว่า 3 ครั้ง | 357 | 92.49 |
| 4 – 6 ครั้ง | 16 | 4.15 |
| มากกว่า 6 ครั้ง | 13 | 3.37 |
| รวม | 386 | 100.00 |

จากตารางที่ 3 เมื่อวิเคราะห์ข้อมูลของผู้ตอบแบบสอบถามจำแนกตามจำนวนครั้งที่เข้ารับบริการต่อปี พบว่าผู้ตอบแบบสอบถามส่วนใหญ่มารับบริการ น้อยกว่า 3 ครั้ง ต่อปี (ร้อยละ 92.49 ของผู้ตอบแบบสอบถามทั้งหมด) รองลงมาคือ 4 – 6 ครั้ง ต่อปี (ร้อยละ 4.15 ของผู้ตอบแบบสอบถามทั้งหมด) และ มากกว่า 6 ครั้ง ต่อปี (ร้อยละ 3.37 ของผู้ตอบแบบสอบถามทั้งหมด)

ตารางที่ 4 : จำนวนและร้อยละของผู้ตอบแบบสอบถาม จำแนกตามช่วงเวลาในการเข้ารับบริการ

| ช่วงเวลาในการเข้ารับบริการ | จำนวน (คน) | ร้อยละ |
|--|------------|---------------|
| 8.30 – 12.00 น. | 91 | 23.58 |
| 13.00 – 16.30 น. | 232 | 60.10 |
| นอกเวลาราชการ หรือ ช่วงเวลาที่หน่วยงานมาให้บริการในพื้นที่ | 63 | 16.32 |
| รวม | 386 | 100.00 |

จากตารางที่ 4 เมื่อวิเคราะห์ข้อมูลของผู้ตอบแบบสอบถามจำแนกตามช่วงเวลาที่เข้ารับบริการต่อปี พบว่าผู้ตอบแบบสอบถามส่วนใหญ่มารับบริการในช่วงเวลา 13.00 – 16.30 น. (ร้อยละ 60.10 ของผู้ตอบแบบสอบถามทั้งหมด) รองลงมาคือผู้ตอบแบบสอบถามมารับบริการในช่วงเวลา 8.30 – 12.00 น. (ร้อยละ 23.58 ของผู้ตอบแบบสอบถามทั้งหมด) และช่วงเวลา นอกเวลาราชการ หรือ ช่วงเวลาที่หน่วยงาน มาให้บริการในพื้นที่ (ร้อยละ 16.32 ของผู้ตอบแบบสอบถามทั้งหมด)

ตารางที่ 5 : จำนวนและร้อยละของผู้ตอบแบบสอบถาม: จำแนกตามเพศ

| เพศ | จำนวน (คน) | ร้อยละ |
|------------|------------|---------------|
| ชาย | 322 | 83.42 |
| หญิง | 64 | 16.58 |
| รวม | 386 | 100.00 |

จากตารางที่ 5 เมื่อวิเคราะห์ข้อมูลของผู้ตอบแบบสอบถามจำแนกตามเพศ พบว่าผู้ตอบแบบสอบถามส่วนใหญ่เป็นเพศชาย (ร้อยละ 83.42 ของผู้ตอบแบบสอบถามทั้งหมด) และเพศหญิง (ร้อยละ 16.58 ของผู้ตอบแบบสอบถามทั้งหมด)

ตารางที่ 6 : จำนวนและร้อยละของผู้ตอบแบบสอบถาม: จำแนกตามอาชีพ

| อาชีพ | จำนวน (คน) | ร้อยละ |
|--------------------------------|------------|---------------|
| เกษตรกร | 4 | 1.04 |
| รับจ้างทั่วไป | 55 | 14.25 |
| ค้าขายรายย่อย | 169 | 43.78 |
| เจ้าของธุรกิจ / ผู้ประกอบการ | 6 | 1.55 |
| ลูกจ้างพนักงานบริษัทเอกชน | 139 | 36.01 |
| รับราชการ / พนักงานรัฐวิสาหกิจ | 13 | 3.37 |
| พ่อบ้าน / แม่บ้าน | 0 | 0 |
| รวม | 386 | 100.00 |

จากตารางที่ 6 เมื่อวิเคราะห์ข้อมูลของผู้ตอบแบบสอบถามจำแนกตามอาชีพ พบว่าผู้ตอบแบบสอบถามส่วนใหญ่มีอาชีพค้าขายรายย่อย (ร้อยละ 43.78 ของผู้ตอบแบบสอบถามทั้งหมด) รองลงมาคืออาชีพลูกจ้างพนักงานบริษัทเอกชน (ร้อยละ 36.01 ของผู้ตอบแบบสอบถามทั้งหมด)

ตารางที่ 7 : จำนวนและร้อยละของผู้ตอบแบบสอบถาม จำแนกตามระดับการศึกษา

| ระดับการศึกษา | จำนวน (คน) | ร้อยละ |
|-----------------------------|------------|---------------|
| ต่ำกว่ามัธยมศึกษาตอนต้น | 2 | 0.52 |
| มัธยมศึกษาตอนต้น | 159 | 41.19 |
| มัธยมศึกษาตอนปลาย หรือ ปวช. | 74 | 19.17 |
| อนุปริญญา หรือ ปวส. | 4 | 1.04 |
| ปริญญาตรี หรือ สูงกว่า | 147 | 38.08 |
| รวม | 386 | 100.00 |

จากตารางที่ 7 เมื่อวิเคราะห์ข้อมูลของผู้ตอบแบบสอบถามจำแนกตามระดับการศึกษา พบว่าผู้ตอบแบบสอบถามส่วนใหญ่มีการศึกษาอยู่ในระดับมัธยมศึกษาตอนต้น (ร้อยละ 41.19 ของผู้ตอบแบบสอบถามทั้งหมด) การศึกษาอยู่ในระดับปริญญาตรี หรือ สูงกว่า (ร้อยละ 38.08 ของผู้ตอบแบบสอบถามทั้งหมด) และการศึกษาระดับมัธยมศึกษาตอนปลาย หรือ ปวช. (ร้อยละ 19.17 ของผู้ตอบแบบสอบถามทั้งหมด) ตามลำดับ

ตารางที่ 8 : จำนวนและร้อยละของผู้ตอบแบบสอบถาม: จำแนกตามรายได้เฉลี่ยต่อเดือน

| รายได้เฉลี่ยต่อเดือน | จำนวน (คน) | ร้อยละ |
|-----------------------------|------------|---------------|
| ต่ำกว่า 5,000 บาทต่อเดือน | 40 | 10.36 |
| 5,000 – 9,999 บาทต่อเดือน | 248 | 64.25 |
| 10,000 – 19,999 บาทต่อเดือน | 63 | 16.32 |
| 20,000 – 29,999 บาทต่อเดือน | 27 | 6.99 |
| 30,000 บาทต่อเดือนขึ้นไป | 8 | 2.07 |
| รวม | 386 | 100.00 |

จากตารางที่ 8 เมื่อวิเคราะห์ข้อมูลของผู้ตอบแบบสอบถามจำแนกตามช่วงของรายได้เฉลี่ยต่อเดือน พบว่าผู้ตอบแบบสอบถามส่วนใหญ่มีรายได้ 5,000 – 9,999 บาทต่อเดือน (ร้อยละ 64.25 ของผู้ตอบแบบสอบถามทั้งหมด) รายได้ 10,000 – 19,999 บาทต่อเดือน (ร้อยละ 16.32 ของผู้ตอบแบบสอบถามทั้งหมด) และมีรายได้ ต่ำกว่า 5,000 บาทต่อเดือน (ร้อยละ 10.36 ของผู้ตอบแบบสอบถามทั้งหมด) ตามลำดับ

ตารางที่ 9 : จำนวนและร้อยละของผู้ตอบแบบสอบถาม: จำแนกตามลักษณะส่วนงานที่เข้ารับบริการ

| ลักษณะส่วนงานที่เข้ารับบริการ | จำนวน (คน) | ร้อยละ |
|--|------------|--------|
| 1. งานด้านโยธา การขออนุญาตปลูกสิ่งก่อสร้าง | 116 | 30.05 |
| 2. งานด้านสิ่งแวดล้อมและสุขภาพ | 296 | 76.68 |
| 3. งานด้านเทศกิจหรือบรรเทาสาธารณภัย | 90 | 23.32 |
| 4. งานด้านรายได้หรือภาษี | 162 | 41.97 |

จากตารางที่ 9 เมื่อวิเคราะห์ข้อมูลของผู้ตอบแบบสอบถามถึงลักษณะส่วนงานที่รับบริการต่อปี ซึ่งผู้ตอบแบบสอบถามสามารถเลือกตอบได้มากกว่า 1 ด้าน พบว่าผู้ตอบแบบสอบถามส่วนใหญ่รับบริการสูงสุด 3 อันดับคือด้านสิ่งแวดล้อมและสุขภาพ จำนวน 296 คน (ร้อยละ 76.68 ของผู้ตอบแบบสอบถามทั้งหมด) รองลงมาคือด้านรายได้หรือภาษี จำนวน 162 คน (ร้อยละ 41.97 ของผู้ตอบแบบสอบถามทั้งหมด) และด้านโยธา การขออนุญาตปลูกสิ่งก่อสร้าง จำนวน 116 คน (ร้อยละ 30.05 ของผู้ตอบแบบสอบถามทั้งหมด) ตามลำดับ

3.2 ความพึงพอใจของประชาชนที่มีต่อการให้บริการ

ตารางที่ 10 : ค่าเฉลี่ยและส่วนเบี่ยงเบนมาตรฐาน ความพึงพอใจของประชาชนที่มีต่อการให้บริการ:
ด้านกระบวนการและขั้นตอนการให้บริการ

| ความพึงพอใจด้านกระบวนการ และขั้นตอนการให้บริการ | \bar{X} | SD | ระดับ ความพึงพอใจ |
|--|-------------|-------------|----------------------|
| 1. ความชัดเจนของแผนผังแสดงขั้นตอนการให้บริการ | 4.29 | 0.52 | มากที่สุด |
| 2. การให้บริการเป็นระบบและขั้นตอน | 4.30 | 0.52 | มากที่สุด |
| 3. ความสะดวกที่ได้รับจากการให้บริการแต่ละขั้นตอน | 4.36 | 0.54 | มากที่สุด |
| 4. ความสะดวกรวดเร็วในการให้บริการ | 4.20 | 0.55 | มาก |
| 5. การให้บริการตามลำดับก่อนหลัง | 4.06 | 0.51 | มาก |
| รวม | 4.24 | 0.54 | มากที่สุด |

จากตารางที่ 10 การวิเคราะห์ความพึงพอใจด้านกระบวนการและขั้นตอนให้บริการในภาพรวม พบว่าค่าเฉลี่ยความพึงพอใจของประชาชนต่อกระบวนการและขั้นตอนให้บริการอยู่ในระดับคุณภาพมากที่สุด โดยมีค่าเฉลี่ยโดยรวมเท่ากับ 4.24 เมื่อพิจารณาเป็นรายประเด็นพบว่า มีประเด็นในกระบวนการและขั้นตอนให้บริการ ประชาชนมีความพึงพอใจในระดับมากและมากที่สุด

ประเด็นที่ประชาชนมีความพึงพอใจสูงสุด 3 อันดับเรียงจากมากไปน้อย ดังนี้ อันดับที่ 1 ความสะดวกที่ได้รับจากการให้บริการแต่ละขั้นตอน (ค่าเฉลี่ย 4.36) อันดับที่ 2 การให้บริการเป็นระบบและขั้นตอน (ค่าเฉลี่ย 4.30) และอันดับที่ 3 ความชัดเจนของแผนผังแสดงขั้นตอนการให้บริการ (ค่าเฉลี่ย 4.29) ตามลำดับ

ตารางที่ 11 : ค่าเฉลี่ยและส่วนเบี่ยงเบนมาตรฐาน ความพึงพอใจของประชาชนที่มีต่อการให้บริการ:

ด้านเจ้าหน้าที่ผู้ให้บริการ

| ความพึงพอใจด้านเจ้าหน้าที่ผู้ให้บริการ | \bar{X} | SD | ระดับความพึงพอใจ |
|---|-------------|-------------|------------------|
| 1. บุคลิก ท่วงที วาจา และการต้อนรับของเจ้าหน้าที่ | 4.78 | 0.49 | มากที่สุด |
| 2. การแต่งกายสุภาพ เหมาะสมกับสถานที่ราชการ | 4.75 | 0.54 | มากที่สุด |
| 3. ความเอาใจใส่ ความกระตือรือร้นในการให้บริการ | 4.69 | 0.55 | มากที่สุด |
| 4. ความตรงต่อเวลา และความพร้อมในการปฏิบัติงาน | 4.52 | 0.59 | มากที่สุด |
| 5. ความรู้ ความสามารถในการอธิบายข้อมูล และการตอบข้อซักถาม | 4.46 | 0.62 | มากที่สุด |
| 6. เจ้าหน้าที่ให้ความเสมอภาคในการให้บริการแก่ผู้รับบริการ | 4.43 | 0.62 | มากที่สุด |
| 7. เจ้าหน้าที่มีความซื่อสัตย์สุจริตในการปฏิบัติงาน | 4.36 | 0.61 | มากที่สุด |
| 8. การอำนวยความสะดวกของเจ้าหน้าที่ | 4.34 | 0.62 | มากที่สุด |
| รวม | 4.54 | 0.60 | มากที่สุด |

จากตารางที่ 11 การวิเคราะห์ความพึงพอใจด้านเจ้าหน้าที่ผู้ให้บริการในภาพรวม พบว่าค่าเฉลี่ยความพึงพอใจของประชาชนต่อเจ้าหน้าที่ผู้ให้บริการอยู่ในระดับคุณภาพมากที่สุด โดยมีค่าเฉลี่ยโดยรวมเท่ากับ 4.54 เมื่อพิจารณาเป็นรายประเด็นพบว่าทุกประเด็นด้านเจ้าหน้าที่ผู้ให้บริการ ประชาชนมีความพึงพอใจในระดับมากที่สุด

ประเด็นที่ประชาชนมีความพึงพอใจสูงสุด 3 อันดับเรียงจากมากไปน้อย ดังนี้ อันดับที่ 1 บุคลิก ท่วงที วาจา และการต้อนรับของเจ้าหน้าที่ (ค่าเฉลี่ย 4.78) อันดับที่ 2 การแต่งกายสุภาพ เหมาะสมกับสถานที่ราชการ (ค่าเฉลี่ย 4.75) และอันดับที่ 3 ความเอาใจใส่ ความกระตือรือร้นในการให้บริการ (ค่าเฉลี่ย 4.69) ตามลำดับ

ตารางที่ 12 : ค่าเฉลี่ยและส่วนเบี่ยงเบนมาตรฐาน ความพึงพอใจของประชาชนที่มีต่อการให้บริการ:

ด้านช่องทางการให้บริการ

| ความพึงพอใจด้านช่องทางการให้บริการ | \bar{X} | SD | ระดับความพึงพอใจ |
|--|-----------|------|------------------|
| 1. มีการประชาสัมพันธ์ช่องทางการให้บริการแก่ประชาชน | 4.50 | 0.64 | มากที่สุด |

| ความพึงพอใจด้านช่องทางการให้บริการ | \bar{X} | SD | ระดับ ความพึงพอใจ |
|--|-------------|-------------|----------------------|
| 2. มีความหลากหลายของช่องทางการให้บริการ | 4.46 | 0.67 | มากที่สุด |
| 3. ช่องทางการให้บริการมีความสะดวกและรวดเร็ว | 4.41 | 0.61 | มากที่สุด |
| 4. ช่องทางการให้บริการประชาชนนอกสถานที่มีความเหมาะสม | 4.34 | 0.58 | มากที่สุด |
| รวม | 4.42 | 0.63 | มากที่สุด |

จากตารางที่ 12 การวิเคราะห์ความพึงพอใจด้านช่องทางการให้บริการในภาพรวม พบว่าค่าเฉลี่ยความพึงพอใจของประชาชนต่อช่องทางการให้บริการอยู่ในระดับคุณภาพมากที่สุด โดยมีค่าเฉลี่ยโดยรวมเท่ากับ 4.42 เมื่อพิจารณาเป็นรายประเด็นพบว่าทุกประเด็นของการประเมินด้านช่องทางการให้บริการ ประชาชนมีความพึงพอใจในระดับมากที่สุด

ประเด็นที่ประชาชนมีความพึงพอใจสูงสุด 3 อันดับเรียงจากมากไปน้อย ดังนี้ อันดับที่ 1 มีการประชาสัมพันธ์ช่องทางการให้บริการแก่ประชาชน (ค่าเฉลี่ย 4.50) อันดับที่ 2 มีความหลากหลายของช่องทางการให้บริการ เช่น โทรศัพท์ หรือ เว็บไซต์ เป็นต้น (ค่าเฉลี่ย 4.46) และอันดับที่ 3 ช่องทางการให้บริการมีความสะดวกและรวดเร็วทันต่อความต้องการของประชาชน (ค่าเฉลี่ย 4.41) ตามลำดับ

ตารางที่ 13 : ค่าเฉลี่ยและส่วนเบี่ยงเบนมาตรฐาน ความพึงพอใจของประชาชนที่มีต่อการให้บริการ:
ด้านสถานที่และสิ่งอำนวยความสะดวก

| ความพึงพอใจด้านสถานที่และสิ่งอำนวยความสะดวก | \bar{X} | SD | ระดับ ความพึงพอใจ |
|--|-----------|------|----------------------|
| 1. ฝั่งแสดงขั้นตอนในการเข้ารับบริการ พร้อมป้ายอธิบาย | 4.31 | 0.60 | มากที่สุด |
| 2. การจัดสถานที่และอุปกรณ์ สะดวกต่อการให้บริการ | 3.95 | 0.57 | มาก |
| 3. คุณภาพและความทันสมัยของเครื่องอิเล็กทรอนิกส์ | 3.94 | 0.58 | มาก |
| 4. มีระบบสารสนเทศหน่วยงาน e-Services เพื่อลดการใช้กระดาษติดต่อราชการ | 4.00 | 0.67 | มาก |
| 5. ความชัดเจนของป้ายแสดงชื่อส่วนงาน/จุดบริการ | 4.21 | 0.66 | มาก |
| 6. ความเพียงพอของสถานที่และสิ่งอำนวยความสะดวกต่าง ๆ เช่นที่จอดรถ ห้องน้ำ ที่นั่งขณะรอรับบริการ | 4.30 | 0.60 | มากที่สุด |
| 7. การจัดภูมิทัศน์ สะอาด งามตา | 4.28 | 0.60 | มากที่สุด |

| ความพึงพอใจด้านสถานที่และสิ่งอำนวยความสะดวก | X | SD | ระดับ ความพึงพอใจ |
|--|-------------|-------------|----------------------|
| 8. ความเหมาะสมของสื่อประชาสัมพันธ์/คู่มือและเอกสาร เผยแพร่ความรู้ | 4.24 | 0.62 | มากที่สุด |
| 9. จัดให้มีสถานที่และสิ่งอำนวยความสะดวกสำหรับผู้พิการ/ ผู้สูงอายุ | 4.24 | 0.61 | มากที่สุด |
| รวม | 4.16 | 0.63 | มากที่สุด |

จากตารางที่ 13 การวิเคราะห์ความพึงพอใจด้านสถานที่และสิ่งอำนวยความสะดวกในภาพรวม พบว่า ค่าเฉลี่ยความพึงพอใจของประชาชนต่อสถานที่และสิ่งอำนวยความสะดวกอยู่ในระดับคุณภาพมากที่สุด โดยมีค่าเฉลี่ยโดยรวมเท่ากับ 4.16 เมื่อพิจารณาเป็นรายประเด็นพบว่า มีประเด็นของการประเมินสิ่งอำนวยความสะดวกในการให้บริการ ประชาชนมีความพึงพอใจในระดับมากและมากที่สุด

ประเด็นที่ประชาชนมีความพึงพอใจสูงสุด 3 อันดับเรียงจากมากไปน้อย ดังนี้ อันดับที่ 1 ผังแสดงขั้นตอนในการเข้ารับบริการ พร้อมป้ายอธิบาย (ค่าเฉลี่ย 4.31) อันดับที่ 2 ความเพียงพอของสิ่งอำนวยความสะดวกต่างๆ เช่น ที่จอดรถ ห้องน้ำ ที่นั่งขณะรอรับบริการ WIFI ขณะรอบริการ ฯลฯ (ค่าเฉลี่ย 4.30) และอันดับที่ 3 การจัดภูมิทัศน์ สะอาด งามตา (ค่าเฉลี่ย 4.28) ตามลำดับ

3.3 ผลการประเมินความพึงพอใจของประชาชนต่อการให้บริการในภารกิจหลักต่าง ๆ

ตารางที่ 14 : สรุปผลการประเมินความพึงพอใจในการให้บริการในแต่ละด้าน

| ประเด็นการประเมิน (คะแนนเต็ม 130 คะแนน) | ด้านกระบวนการ และขั้นตอนการ ให้บริการ (เต็ม = 25) | ด้าน เจ้าหน้าที่ ผู้ให้บริการ (เต็ม = 40) | ด้าน ช่องทางการ ให้บริการ (เต็ม = 20) | ด้านสถานที่ และสิ่งอำนวยความสะดวก (เต็ม = 45) | ค่าเฉลี่ย (เต็ม = 130) |
|--|--|--|--|---|---------------------------|
| 1) งานด้านโยธา การขออนุญาต ปลูกสิ่งก่อสร้าง | 20.79 (83.17) | 35.95 (89.87) | 17.83 (89.14) | 37.93 (84.29) | 112.50 (86.54) |
| 2) งานด้านสิ่งแวดล้อมและ สุขภาพ | 21.44 (85.77) | 36.32 (90.81) | 17.70 (88.50) | 37.44 (83.21) | 112.91 (86.85) |
| 3) งานด้านเทศกิจหรือบรรเทา สาธารณภัย | 20.32 (81.29) | 36.39 (90.97) | 17.82 (89.11) | 37.71 (83.80) | 112.24 (86.34) |
| 4) งานด้านรายได้หรือภาษี | 21.54 (86.17) | 37.00 (92.50) | 17.46 (87.28) | 36.92 (82.04) | 112.92 (86.86) |

| ประเด็นการประเมิน (คะแนนเต็ม 130 คะแนน) | ด้านกระบวนการ และขั้นตอนการ ให้บริการ (เต็ม = 25) | ด้าน เจ้าหน้าที่ ผู้ให้บริการ (เต็ม = 40) | ด้าน ช่องทางการ ให้บริการ (เต็ม = 20) | ด้านสถานที่ และสิ่งอำนวยความสะดวก (เต็ม = 45) | ค่าเฉลี่ย (เต็ม = 130) |
|--|--|--|--|---|---------------------------|
| | 21.03 | 36.42 | 17.70 | 37.50 | 112.64 |
| เฉลี่ย | (84.10) | (91.04) | (88.51) | (83.34) | (86.65) |

หมายเหตุ ในวงเล็บ (.....) เป็นค่าเทียบร้อยละ

ตารางที่ 15 : สรุปผลการประเมินระดับคุณภาพในการให้บริการในแต่ละด้าน

| ประเด็นการประเมิน คะแนนเต็ม 130 คะแนน | คะแนนเฉลี่ย ทั้ง 4 ด้าน | คิดเป็นร้อยละ | ระดับคุณภาพ |
|--|----------------------------|---------------|-------------|
| 1. งานด้านโยธา การขออนุญาตปลูกสิ่งก่อสร้าง | 112.50 | 86.54 | 8 |
| 2. งานด้านสิ่งแวดล้อมและสุขภาพ | 112.91 | 86.85 | 8 |
| 3. งานด้านเทคนิคหรือบรรเทาสาธารณภัย | 112.24 | 86.34 | 8 |
| 4. งานด้านรายได้หรือภาษี | 112.92 | 86.86 | 8 |
| เฉลี่ย | 112.64 | 86.65 | 8 |

จากตารางที่ 15 สรุปผลการประเมินความพึงพอใจในการให้บริการในแต่ละด้าน นำคะแนนเฉลี่ยที่ได้ไปหารระดับคุณภาพจากภาพรวมของการประเมินคุณภาพในด้านต่าง ๆ ในตารางที่ 16

ตารางที่ 16 : สรุปผลการประเมินความพึงพอใจในภาพรวมของการให้บริการ

| ประเด็นการประเมิน | คะแนนเต็ม | คะแนนเฉลี่ย ของกลุ่ม | คิดเป็น ร้อยละ | ระดับคุณภาพ |
|--|------------|-------------------------|-------------------|-------------|
| 1. ด้านกระบวนการและขั้นตอนการ ให้บริการ | 25 | 21.03 | 84.10 | 7 |
| 2. ด้านเจ้าหน้าที่ผู้ให้บริการ | 40 | 36.42 | 91.04 | 9 |
| 3. ด้านช่องทางการให้บริการ | 20 | 17.70 | 88.51 | 8 |
| 4. ด้านสถานที่และสิ่งอำนวยความสะดวก | 45 | 37.50 | 83.34 | 7 |
| รวม | 130 | 112.64 | 86.65 | 8 |

จากตารางที่ 16 สรุปผลการประเมินความพึงพอใจในการให้บริการในภาพรวมของเทศบาลตำบลหนองควาย พบว่ามีผลการประเมินความพึงพอใจด้วยค่าคะแนนเท่ากับ 112.64 จากคะแนนเต็ม 130 คะแนน คิดเป็นร้อยละ 86.65 คุณภาพการให้บริการระดับ 8 ซึ่งเป็นระดับคุณภาพที่ค่อนข้างสูงมาก โดยมีประเด็นในการประเมินคุณภาพอยู่ที่ระดับ 7, 8 และ 9

3.4 สรุปผลการวิจัย

การวิเคราะห์ระดับความพึงพอใจของกลุ่มตัวอย่างประชาชนที่มาใช้บริการที่เทศบาลตำบลหนองควาย ที่มีต่อการให้บริการด้านกระบวนการและขั้นตอนการให้บริการ ด้านช่องทางการให้บริการ ด้านเจ้าหน้าที่ผู้ให้บริการ และด้านสถานที่และสิ่งอำนวยความสะดวก มีผลการวิเคราะห์ ดังนี้

1. ระดับความพึงพอใจของผู้บริการที่มีต่อการให้บริการ

ผลการประเมินระดับความพึงพอใจของผู้บริการที่มีต่อการให้บริการพบว่าผู้รับบริการมีความพึงพอใจด้วยค่าคะแนนเฉลี่ย 112.64 คิดเป็นร้อยละ 86.65 คุณภาพของการให้บริการระดับ 8 มีรายละเอียดแต่ละด้าน ดังนี้

- 1) ด้านกระบวนการและขั้นตอนการให้บริการ พบว่ามีคุณภาพการให้บริการในระดับ 7 คะแนนเฉลี่ย 21.03 คิดเป็นร้อยละ 84.10 ประเด็นที่ผู้รับบริการมีความพึงพอใจสูงสุด คือ ความสะดวกที่ได้รับจากการให้บริการแต่ละขั้นตอน (ค่าเฉลี่ย 4.36)
- 2) ด้านเจ้าหน้าที่ผู้ให้บริการ พบว่ามีคุณภาพการให้บริการในระดับ 9 คะแนนเฉลี่ย 36.42 คิดเป็นร้อยละ 91.04 ประเด็นที่ผู้รับบริการมีความพึงพอใจสูงสุด คือ บุคลิก ท่วงที วาจา และการต้อนรับของเจ้าหน้าที่ (ค่าเฉลี่ย 4.78)
- 3) ด้านช่องทางการให้บริการ พบว่ามีคุณภาพการให้บริการในระดับ 8 คะแนนเฉลี่ยคิดเป็น 17.70 ร้อยละ 88.51 ประเด็นที่ผู้รับบริการมีความพึงพอใจสูงสุด คือ มีการประชาสัมพันธ์ช่องทางการให้บริการแก่ประชาชน (ค่าเฉลี่ย 4.50)
- 4) ด้านสถานที่และสิ่งอำนวยความสะดวก พบว่ามีคุณภาพการให้บริการในระดับ 7 คะแนนเฉลี่ย คิดเป็น 37.50 ร้อยละ 83.34 ประเด็นที่ผู้รับบริการมีความพึงพอใจสูงสุด คือ ผังแสดงขั้นตอนในการเข้ารับบริการ พร้อมป้ายอธิบาย (ค่าเฉลี่ย 4.31)

2. ระดับความพึงพอใจ จำแนกตามงานที่ให้บริการ ดังนี้

- 1) งานด้านโยธา การขออนุญาตปลูกสิ่งก่อสร้าง ผู้รับบริการมีความพึงพอใจ มีค่าคะแนนเฉลี่ย 112.50 คิดเป็นร้อยละ 86.54 คุณภาพของการให้บริการระดับ 8

- 2) งานด้านสิ่งแวดล้อมและสุขภาพ ผู้รับบริการมีความพึงพอใจ มีค่าคะแนนเฉลี่ย 112.91 คิดเป็นร้อยละ 86.85 คุณภาพของการให้บริการระดับ 8
- 3) งานด้านเทคนิคหรือบรรเทาสาธารณภัย ผู้รับบริการมีความพึงพอใจ มีค่าคะแนนเฉลี่ย 112.24 คิดเป็นร้อยละ 86.34 คุณภาพของการให้บริการระดับ 8
- 4) งานด้านรายได้หรือภาษี ผู้รับบริการมีความพึงพอใจ มีค่าคะแนนเฉลี่ย 112.92 คิดเป็น ร้อยละ 86.86 คุณภาพของการให้บริการระดับ 8

3. สรุปรายละเอียดของการประเมินความพึงพอใจตามภารกิจ 4 ด้าน

จากการประเมินพบว่า การให้บริการของเทศบาลตำบลหนองควาย มีคะแนนรวมเฉลี่ย 112.64 คิดเป็นร้อยละ 86.65 คุณภาพของการให้บริการระดับ ค่อนข้างสูงมาก โดยมีรายละเอียดในด้านต่าง ๆ ดังนี้

(1) งานด้านโยธา การขออนุญาตปลูกสิ่งก่อสร้าง

- 1) ด้านกระบวนการและขั้นตอนการให้บริการ พบว่าประชาชนมีความพึงพอใจ ด้วยค่าคะแนนเฉลี่ย 20.79 คิดเป็นร้อยละ 83.17
- 2) ด้านเจ้าหน้าที่ผู้ให้บริการ พบว่าประชาชนมีความพึงพอใจ ด้วยค่าคะแนนเฉลี่ย 35.95 คิดเป็นร้อยละ 89.87
- 3) ด้านช่องทางการให้บริการ พบว่าประชาชนมีความพึงพอใจ ด้วยค่าคะแนนเฉลี่ย 17.83 คิดเป็นร้อยละ 89.14
- 4) ด้านสถานที่และสิ่งอำนวยความสะดวก พบว่าประชาชนมีความพึงพอใจ ด้วยค่าคะแนนเฉลี่ย 37.93 คิดเป็นร้อยละ 84.29

สรุปประชาชนผู้ให้บริการมีความพึงพอใจต่องานด้านโยธา การขออนุญาตปลูกสิ่งก่อสร้าง ของเทศบาลตำบลหนองควาย มีค่าคะแนนเฉลี่ย 112.50 คิดเป็นร้อยละ 86.54 คุณภาพของการให้บริการระดับ 8

(2) งานด้านสิ่งแวดล้อมและสุขภาพ

- 1) ด้านกระบวนการและขั้นตอนการให้บริการ พบว่าประชาชนมีความพึงพอใจ ด้วยค่าคะแนนเฉลี่ย 21.44 คิดเป็นร้อยละ 85.77
- 2) ด้านเจ้าหน้าที่ผู้ให้บริการ พบว่าประชาชนมีความพึงพอใจ ด้วยค่าคะแนนเฉลี่ย 36.32 คิดเป็นร้อยละ 90.81
- 3) ด้านช่องทางการให้บริการ พบว่าประชาชนมีความพึงพอใจ ด้วยค่าคะแนนเฉลี่ย 17.70 คิดเป็นร้อยละ 88.50

- 4) ด้านสถานที่และสิ่งอำนวยความสะดวก พบว่าประชาชนมีความพึงพอใจ ด้วยค่าคะแนนเฉลี่ย 37.44 คิดเป็นร้อยละ 83.21

สรุปประชาชนผู้ให้บริการมีความพึงพอใจต่องานด้านสิ่งแวดล้อมและสุขภาพ ของเทศบาลตำบลหนองควาย มีค่าคะแนนเฉลี่ย 112.91 คิดเป็นร้อยละ 86.85 คุณภาพของการให้บริการ ระดับ 8

(3) งานด้านเทศกิจหรือบรรเทาสาธารณภัย

- 1) ด้านกระบวนการและขั้นตอนการให้บริการ พบว่าประชาชนมีความพึงพอใจ ด้วยค่าคะแนนเฉลี่ย 20.32 คิดเป็นร้อยละ 81.29
- 2) ด้านเจ้าหน้าที่ผู้ให้บริการ พบว่าประชาชนมีความพึงพอใจ ด้วยค่าคะแนนเฉลี่ย 36.39 คิดเป็นร้อยละ 90.97
- 3) ด้านช่องทางการให้บริการ พบว่าประชาชนมีความพึงพอใจ ด้วยค่าคะแนนเฉลี่ย 17.82 คิดเป็นร้อยละ 89.11
- 4) ด้านสถานที่และสิ่งอำนวยความสะดวก พบว่าประชาชนมีความพึงพอใจ ด้วยค่าคะแนนเฉลี่ย 37.71 คิดเป็นร้อยละ 83.80

สรุปประชาชนผู้ให้บริการมีความพึงพอใจต่องานด้านเทศกิจหรือบรรเทาสาธารณภัย ของเทศบาลตำบลหนองควาย มีค่าคะแนนเฉลี่ย 112.24 คิดเป็นร้อยละ 86.34 คุณภาพของการให้บริการ ระดับ 8

(4) งานด้านรายได้หรือภาษี

- 1) ด้านกระบวนการและขั้นตอนการให้บริการ พบว่าประชาชนมีความพึงพอใจ ด้วยค่าคะแนนเฉลี่ย 21.54 คิดเป็นร้อยละ 86.17
- 2) ด้านเจ้าหน้าที่ผู้ให้บริการ พบว่าประชาชนมีความพึงพอใจ ด้วยค่าคะแนนเฉลี่ย 37.00 คิดเป็นร้อยละ 92.50
- 3) ด้านช่องทางการให้บริการ พบว่าประชาชนมีความพึงพอใจ ด้วยค่าคะแนนเฉลี่ย 17.46 คิดเป็นร้อยละ 87.28
- 4) ด้านสถานที่และสิ่งอำนวยความสะดวก พบว่าประชาชนมีความพึงพอใจ ด้วยค่าคะแนนเฉลี่ย 36.92 คิดเป็นร้อยละ 82.04

สรุปประชาชนผู้ให้บริการมีความพึงพอใจต่องานด้านรายได้หรือภาษี ของเทศบาลตำบลหนองควาย มีค่าคะแนนเฉลี่ย 112.92 คิดเป็นร้อยละ 86.86 คุณภาพของการให้บริการระดับ 8

3.5 อภิปรายผล

จากการวิจัยเชิงสำรวจความพึงพอใจของผู้รับบริการที่มีต่อการให้บริการของเทศบาลตำบลหนองควาย มีประเด็นที่จะนำมาอภิปรายเพิ่มเติม ดังนี้

จากผลการศึกษาดังกล่าวที่พบว่า ผู้รับบริการที่มาใช้บริการส่วนใหญ่มีความพึงพอใจต่อการให้บริการของเทศบาลตำบลหนองควาย อยู่ในระดับมากที่สุดในทุกด้าน แสดงว่าเทศบาลตำบลหนองควาย ยึดหลักและปัจจัยในการให้บริการประชาชนเป็นส่วนประกอบในการปฏิบัติงาน เพื่อให้บังเกิดผลแก่ส่วนรวมอย่างจริงจัง ทั้งนี้เพื่อให้ประชาชนที่มารับบริการได้รับความสะดวกและรวดเร็วตรงกับความต้องการ และได้รับความสบายใจสอดคล้องกับหลักการบริการสาธารณะ ซึ่งเกิดขึ้นเพราะเจ้าหน้าที่ของเทศบาลตำบลหนองควาย มีความตระหนักว่าตนคือผู้ให้บริการ จึงทำให้ผู้รับบริการส่วนใหญ่เกิดความพึงพอใจและมีความรู้สึกที่ดีต่อเจ้าหน้าที่ที่ให้บริการ

ข้อเสนอแนะเกี่ยวกับการให้บริการ

การประเมินผลความพึงพอใจของประชาชนที่มีต่อการให้บริการ มีวัตถุประสงค์ในการศึกษาเพื่อศึกษาระดับคุณภาพของความพึงพอใจของประชาชนที่มีต่อการให้บริการ และรับทราบปัญหาอุปสรรคและข้อเสนอแนะที่มีต่อการให้บริการของเทศบาลตำบลหนองควาย โดยมีวิธีการศึกษาระเบียบวิธีการศึกษาด้วยการวิเคราะห์ข้อมูลเชิงปริมาณ (Quantitative analysis) ด้วยการใช้แบบสอบถาม และการวิเคราะห์ข้อมูลเชิงคุณภาพ (Qualitative analysis) ด้วยการตอบคำถามปลายเปิด จากการใช้แบบสอบถามความพึงพอใจของประชาชนประกอบกัน โดยมีผลการศึกษา ดังนี้

เทศบาลตำบลหนองควาย เลือกลักษณะส่วนงานที่รับบริการต่อปี 4 ด้าน คือ

- 1) งานด้านโยธา การขออนุญาตปลูกสิ่งก่อสร้าง
- 2) งานด้านสิ่งแวดล้อมและสุขาภิบาล
- 3) งานด้านเทศกิจหรือบรรเทาสาธารณภัย
- 4) งานด้านรายได้หรือภาษี

จากผลการวิจัยแสดงให้เห็นว่า แนวทางการบริหารจัดการในการให้บริการของเทศบาลตำบลหนองควาย ในทั้ง 4 ด้าน สร้างความพึงพอใจให้กับประชาชนผู้รับบริการหรือระดับคุณภาพการให้บริการเท่ากับ 8 ซึ่งเป็นระดับคุณภาพที่ค่อนข้างสูงมาก ดังนั้นเทศบาลตำบลหนองควาย ควรพัฒนาคุณภาพและมาตรฐานการให้บริการที่ดียิ่งขึ้น และควรนำข้อมูลที่ได้จากงานวิจัยนี้ไปใช้พัฒนาและปรับปรุงในประเด็นต่าง ๆ เพื่อสร้างความพึงพอใจของประชาชนผู้รับบริการให้สามารถปรากฏผลความพึงพอใจที่มีต่อเทศบาลตำบลหนองควาย ให้มากขึ้น

ในการสอบถามความคิดเห็นของผู้รับบริการจากเทศบาลตำบลหนองควาย โดยใช้แบบสอบถามที่มีคำถามปลายเปิดเพื่อให้ผู้ตอบแบบสอบถามระบุถึงสิ่งที่ต้องการให้เทศบาลตำบลหนองควาย พบว่าไม่มีข้อเสนอแนะ

ภาคผนวก



แบบเสนอโครงการและงบประมาณ

1. ชื่อโครงการ

โครงการประเมินความพึงพอใจของประชาชนที่มีต่อการให้บริการขององค์กรปกครองส่วนท้องถิ่น ในพื้นที่จังหวัดเชียงใหม่ แม่ฮ่องสอน และลำพูน ประจำปี 2564

2. ที่ปรึกษาโครงการ

- | | |
|---|---|
| 2.1 รองศาสตราจารย์ ดร.วีระพล ทองมา | อธิการบดีมหาวิทยาลัยแม่โจ้ |
| 2.2 รองศาสตราจารย์เพ็ญรัตน์ หงษ์วิทยากร | รองเลขาธิการที่ประชุมอธิการบดีแห่งประเทศไทย |

3. คณะทำงานที่รับผิดชอบโครงการ

- | | |
|---|--------------------------|
| 3.1 รองศาสตราจารย์ ดร.จักรพงษ์ พวงงามชื่น | หัวหน้าโครงการ |
| 3.2 รองศาสตราจารย์ศิริชัย หงษ์วิทยากร | นักวิจัยและประเมินผล |
| 3.3 นายณัฏพผล ศรีบุญเที่ยง | นักวิจัยและประเมินผล |
| 3.4 นางสาวนิวัติ ช่างขอ | เจ้าหน้าที่ธุรการโครงการ |

4. หลักการและเหตุผล

เทศบาลและองค์การบริหารส่วนตำบล เป็นหน่วยงานหนึ่งขององค์กรปกครองส่วนท้องถิ่นที่จัดตั้งขึ้นมาเพื่อให้บริการแก่ประชาชนในจังหวัด โดยภายในองค์กรจะประกอบด้วยผู้นำองค์กรที่มีความรู้ความสามารถในการดำเนินงานและมีคณะทำงานที่สามารถตอบสนองความต้องการของผู้มารับบริการและชุมชนได้อย่างรวดเร็วและเป็นไปตามต้องการ ประเด็นที่ควรมีการสำรวจหรือเก็บข้อมูลเพื่อการประเมินผลการดำเนินงานของเทศบาลและองค์การบริหารส่วนตำบล จังหวัดเชียงใหม่ แม่ฮ่องสอนและลำพูน ประกอบด้วย

1. การบริการที่เป็นไปตามระบบขั้นตอน
2. ช่องทางการให้บริการ ที่ทำขึ้นทันที และส่งมอบให้ผู้รับบริการทันที หรือเกือบจะทันที
3. ผู้บริหารและเจ้าหน้าที่ผู้ให้บริการและผู้เกี่ยวข้องในเทศบาลและองค์การบริหารส่วนตำบล จังหวัดเชียงใหม่ แม่ฮ่องสอนและลำพูน
4. สิ่งอำนวยความสะดวกและปัจจัยที่เอื้อต่อการเข้ามารับบริการของประชาชน
5. ผลงานการดำเนินการตามภารกิจหลักที่ปรากฏเป็นที่พอใจของผู้รับบริการ

ประเด็นเหล่านี้ถือว่าควรมีการเก็บรวบรวมข้อมูลด้วยการสอบถามความคิดเห็นและหรือการสัมภาษณ์ เพื่อให้ได้ข้อมูลเกี่ยวกับสภาพที่เป็นจริงของการดำเนินงานบริหารจัดการ ข้อมูลที่ได้จะสามารถนำมาเป็นแนวทางในการวางแผนกลยุทธ์ การจัดทำยุทธศาสตร์ของเทศบาลและองค์การบริหารส่วนตำบล จังหวัด

เชียงใหม่ แม่ฮ่องสอน และลำพูน ได้อย่างมีประสิทธิภาพและคุณภาพต่อไป รวมถึงนำไปใช้เป็นหลักฐานการอ้างอิงเพื่อการตรวจสอบการประกันคุณภาพ ด้านการบริหารจัดการ ตามมิติที่ 2 โดยใช้เกณฑ์การประเมินแบบสอบถามที่เป็นเครื่องมือที่ใช้ในการเก็บรวบรวมข้อมูล ซึ่งตั้งอยู่บนพื้นฐานการดำเนินงานของเทศบาลและองค์การบริหารส่วนตำบล จังหวัดเชียงใหม่ แม่ฮ่องสอน และลำพูน ที่จัดบริการให้กับผู้มารับบริการทั้งที่เป็นเจ้าหน้าที่ของรัฐ หน่วยงานทั้งภาครัฐและเอกชน ตลอดจนประชาชนที่มารับบริการ

5. วัตถุประสงค์

5.1 เพื่อสำรวจความพึงพอใจของผู้รับบริการจากหน่วยงานเทศบาลและองค์การบริหารส่วนตำบล จังหวัดเชียงใหม่ แม่ฮ่องสอน และลำพูน

5.2 เพื่อนำผลที่ได้มาเป็นตัวชี้วัดคุณภาพมาตรฐานของการให้บริการจากหน่วยงานเทศบาลและองค์การบริหารส่วนตำบล จังหวัดเชียงใหม่ แม่ฮ่องสอน และลำพูน

6. ประเด็นการสำรวจความพึงพอใจ

ประกอบด้วยประเด็นสำคัญดังนี้

6.1 ความพึงพอใจด้านกระบวนการและขั้นตอนการให้บริการ

6.2 ความพึงพอใจด้านช่องทางการให้บริการ

6.3 ความพึงพอใจด้านเจ้าหน้าที่ผู้ให้บริการ

6.4 ความพึงใจด้านสถานที่และสิ่งอำนวยความสะดวก

7. ผลที่คาดว่าจะได้รับในการดำเนินโครงการ

7.1 ทราบผลการสำรวจความพึงพอใจของผู้รับบริการจากหน่วยงานเทศบาลและองค์การบริหารส่วนตำบล จังหวัดเชียงใหม่ แม่ฮ่องสอน และลำพูน

7.2 นำผลการดำเนินงานมาเป็นแนวทางในการพัฒนาบริหารจัดการของเทศบาลและองค์การบริหารส่วนตำบล จังหวัดเชียงใหม่ แม่ฮ่องสอน และลำพูน ให้ได้มาตรฐานและมีประสิทธิภาพ

8. วิธีการดำเนินงานวิจัยและประเมินผล

8.1 กำหนดประชากรและกลุ่มตัวอย่างตามหลักทางสถิติ โดยคำนวณจากสูตร Taro Yamane ทุกโครงการ

8.2 การสุ่มกลุ่มตัวอย่างตามหลักการสุ่มตัวอย่างแบบง่าย (Simple Random Sampling) ตามสัดส่วนของจำนวนประชากร

8.3 การเก็บข้อมูลด้วยการใช้แบบสำรวจความพึงพอใจของผู้ใช้บริการคิดเป็นร้อยละ 5 ของจำนวนประชากรทั้งหมด

8.4 การวิเคราะห์ข้อมูลได้จากการนำแบบสอบถาม มาวิเคราะห์โดยโปรแกรมประเมินความพึงพอใจประชาชน ซึ่งค่าสถิติที่ใช้ได้แก่ ค่าเฉลี่ยเลขคณิต (\bar{X}) และส่วนเบี่ยงเบนมาตรฐาน (S.D)

8.5 รายงานผลการศึกษาคือการปกครองส่วนท้องถิ่น

9. ระยะเวลาในการดำเนินงาน

เดือนตุลาคม 2563 – กันยายน 2564

10. งบประมาณในการดำเนินงาน

ค่าใช้จ่ายในการดำเนินโครงการ แบ่งเป็นจังหวัด ดังนี้

| รายการค่าใช้จ่าย | จ.เชียงใหม่ | จ.ลำพูน | จ.แม่ฮ่องสอน |
|--|--------------------|--------------------|--------------------|
| | จำนวนเงิน (บาท) | จำนวนเงิน (บาท) | จำนวนเงิน (บาท) |
| 1. ค่าตอบแทนนักวิจัยจำนวน 3 คน | 6,000 | 6,000 | 6,000 |
| 3. ค่าจ้างนักศึกษาช่วยงานจัดเก็บข้อมูล บันทึกข้อมูล | 5,000 | 6,000 | 7,000 |
| 4. ค่าניתเทศ/บริหารโครงการ/พัฒนาโปรแกรม/วิเคราะห์ข้อมูล/การทำรายงาน/ข้อเสนอแนะ | 8,000 | 8,000 | 8,000 |
| 5. ค่าจัดทำเอกสารการวิจัย ค่าวัสดุ การสื่อสาร | 3,000 | 3,000 | 3,000 |
| รวมทั้งหมด | 22,000 | 23,000 | 24,000 |

11. สรุปโครงการ

จัดทำรายงานผลการประเมินความพึงพอใจของประชาชนที่มีต่อการให้บริการขององค์กรปกครองส่วนท้องถิ่น จำนวน 3 เล่ม

ลงชื่อ.....

(รองศาสตราจารย์ ดร.จักรพงษ์ พวงงามชื่น)

หัวหน้าโครงการ

แบบสอบถาม

ความพึงพอใจของประชาชนต่อการให้บริการขององค์กรปกครองส่วนท้องถิ่น

อบต./เทศบาลอำเภอ.....

จังหวัด..... ประจำปี 2564

คำชี้แจง

แบบสอบถามนี้ จัดทำขึ้นเพื่อศึกษาความพึงพอใจของประชาชนในการรับบริการจากองค์กรปกครองส่วนท้องถิ่น กรุณาตอบแบบสอบถามตามความเป็นจริง เพื่อเป็นประโยชน์สำหรับการปรับปรุง และพัฒนาคุณภาพการให้บริการของหน่วยงานองค์กรปกครองส่วนท้องถิ่น แบ่งเป็น 3 ตอน ดังนี้

ตอนที่ 1 ข้อมูลทั่วไปของผู้ตอบแบบสอบถาม

ตอนที่ 2 ความพึงพอใจของประชาชนที่มีต่อการให้บริการขององค์กรปกครองส่วนท้องถิ่น

ตอนที่ 3 ข้อเสนอแนะแนวทางสำหรับการพัฒนาการให้บริการขององค์กรปกครองส่วนท้องถิ่น

ตอนที่ 1 ข้อมูลทั่วไปของผู้ตอบแบบสอบถาม

โปรดทำเครื่องหมาย ✓ ลงใน

1. หมู่ที่

5. อาชีพประจำ

2. จำนวนครั้งที่รับบริการต่อปี

- 1) น้อยกว่า 3 ครั้ง
- 2) 4-6 ครั้ง
- 3) มากกว่า 6 ครั้ง

- 1) เกษตรกร
- 2) รับจ้างทั่วไป
- 3) ค้าขายรายย่อย
- 4) เจ้าของธุรกิจ/ผู้ประกอบการ
- 5) ลูกจ้าง/พนักงานบริษัท
- 6) รับราชการ/รัฐวิสาหกิจ
- 7) อื่น ๆ (โปรดระบุ.....)

3. ช่วงเวลาในการเข้ารับบริการ

- 1) 8.30 – 12.00 น.
- 2) 13.00 – 16.30 น.
- 3) นอกเวลาราชการ หรือช่วงเวลาที่
หน่วยงานให้บริการในพื้นที่

6. ระดับการศึกษา

- 1) ต่ำกว่ามัธยมศึกษาตอนต้น
- 2) มัธยมศึกษาตอนต้น
- 3) มัธยมศึกษาตอนปลาย หรือ ปวช.
- 4) อนุปริญญา หรือ ปวส.
- 5) ปริญญาตรี หรือสูงกว่า

4. รายได้เฉลี่ยต่อเดือน

- 1) ต่ำกว่า 5,000 บาท
- 2) 5,000 – 9,999 บาท
- 3) 10,000 – 19,999 บาท
- 4) 20,000 – 29,999 บาท
- 5) 30,000 บาท ขึ้นไป

7. เพศ

- ชาย หญิง

ตอนที่ 2 ความพึงพอใจของประชาชนที่มีต่อการให้บริการขององค์กรปกครองส่วนท้องถิ่น
2.1 โปรดระบุลักษณะส่วนงานที่ท่านรับบริการ ให้เลือกเพียง 4 งานเท่านั้น

- | | |
|---|--|
| <input type="checkbox"/> 1) งานด้านบริการกฎหมาย | <input type="checkbox"/> 6) งานด้านการศึกษา |
| <input type="checkbox"/> 2) งานด้านทะเบียน | <input type="checkbox"/> 7) งานด้านเทคนิค หรือป้องกันบรรเทาสาธารณภัย |
| <input type="checkbox"/> 3) งานด้านโยธา การขออนุญาตปลูกสิ่งก่อสร้าง | <input type="checkbox"/> 8) งานด้านรายได้หรือภาษี |
| <input type="checkbox"/> 4) งานด้านสิ่งแวดล้อมและสุขภาพ | <input type="checkbox"/> 9) งานด้านพัฒนาชุมชนและสวัสดิการสังคม |
| <input type="checkbox"/> 5) งานด้านการรักษาความสะอาดในที่สาธารณะ | <input type="checkbox"/> 10) งานด้านสาธารณสุข |

2.2 โปรดแสดงความคิดเห็นของท่าน โดยการให้เป็นค่าคะแนนตามเกณฑ์ต่อไปนี้

- ระดับคะแนน 1 = พึงพอใจน้อยที่สุด 2 = พึงพอใจน้อย 3 = พึงพอใจปานกลาง
 4 = พึงพอใจมาก 5 = พึงพอใจมากที่สุด

| ความพึงพอใจของประชาชนที่มีต่อการให้บริการ ขององค์กรปกครองส่วนท้องถิ่น | ระดับความพึงพอใจ | | | | |
|--|------------------|-----------|--------------|----------|----------------|
| | 1 น้อยที่สุด | 2 น้อย | 3 ปานกลาง | 4 มาก | 5 มากที่สุด |
| ด้านกระบวนการและขั้นตอนการให้บริการ | | | | | |
| 1. ความชัดเจนของแผนผังแสดงขั้นตอนการให้บริการ | | | | | |
| 2. การให้บริการเป็นระบบและขั้นตอน | | | | | |
| 3. ความสะดวกที่ได้รับจากการบริการแต่ละขั้นตอน | | | | | |
| 4. ความสะดวกรวดเร็วในการให้บริการ | | | | | |
| 5. การให้บริการตามลำดับก่อนหลัง | | | | | |
| ด้านเจ้าหน้าที่ผู้ให้บริการ | | | | | |
| 1. บุคลิก ท่วงที วาจา และการต้อนรับของเจ้าหน้าที่ | | | | | |
| 2. การแต่งกายสุภาพ เหมาะสมกับสถานที่ราชการ | | | | | |
| 3. ความเอาใจใส่ ความกระตือรือร้นในการให้บริการ | | | | | |
| 4. ความตรงต่อเวลาและความพร้อมในการปฏิบัติงาน | | | | | |
| 5. ความรู้ ความสามารถในการอธิบายข้อมูล และการตอบข้อซักถาม | | | | | |
| 6. เจ้าหน้าที่ให้ความเสมอภาคในการให้บริการแก่ผู้รับบริการ | | | | | |
| 7. เจ้าหน้าที่มีความซื่อสัตย์สุจริตในการปฏิบัติงาน | | | | | |
| 8. การอำนวยความสะดวกของเจ้าหน้าที่ เช่น การให้คำแนะนำ หรือ การกรอกแบบฟอร์มให้แก่ผู้รับบริการ | | | | | |
| ด้านช่องทางการให้บริการ | | | | | |
| 1. มีการประชาสัมพันธ์ช่องทางการให้บริการแก่ประชาชน | | | | | |
| 2. มีความหลากหลายของช่องทางการให้บริการ | | | | | |
| 3. ช่องทางการให้บริการมีความสะดวกและรวดเร็วทันต่อความต้องการของประชาชน | | | | | |
| 4. ช่องทางการให้บริการประชาชนนอกสถานที่มีความเหมาะสม | | | | | |

| ความพึงพอใจของประชาชนที่มีต่อการให้บริการ ขององค์กรปกครองส่วนท้องถิ่น | ระดับความพึงพอใจ | | | | |
|--|------------------|-----------|--------------|----------|----------------|
| | 1 น้อยที่สุด | 2 น้อย | 3 ปานกลาง | 4 มาก | 5 มากที่สุด |
| ด้านสถานที่และสิ่งอำนวยความสะดวก | | | | | |
| 1. ผังแสดงขั้นตอนในการเข้ารับบริการ พร้อมป้ายอธิบาย | | | | | |
| 2. การจัดสถานที่และอุปกรณ์สะดวกต่อการให้บริการ | | | | | |
| 3. คุณภาพและความทันสมัยของเครื่องอิเล็กทรอนิกส์ (Electronic) | | | | | |
| 4. มีระบบสารสนเทศหน่วยงาน e-Services เพื่อลดการใช้กระดาษติดต่อราชการ | | | | | |
| 5. ความชัดเจนของป้ายแสดงชื่อส่วนงาน/จุดบริการ | | | | | |
| 6. ความเพียงพอของสิ่งอำนวยความสะดวกต่าง ๆ เช่น ที่จอดรถ ห้องน้ำ ที่นั่งหนังสือพิมพ์ วารสาร WIFI ขณะรอรับบริการ ฯลฯ | | | | | |
| 7. การจัดภูมิทัศน์ สะอาด งามตา | | | | | |
| 8. ความเหมาะสมของสื่อประชาสัมพันธ์/คู่มือและเอกสารเผยแพร่ความรู้ | | | | | |
| 9. จัดให้มีสิ่งอำนวยความสะดวกสำหรับผู้พิการ/ผู้สูงอายุ | | | | | |

ตอนที่ 3 ข้อเสนอแนะแนวทางสำหรับการพัฒนาการให้บริการขององค์กรปกครองส่วนท้องถิ่น

1) ด้านกระบวนการและขั้นตอนการให้บริการ

.....

2) ด้านเจ้าหน้าที่ผู้ให้บริการ

.....

3) ด้านช่องทางการให้บริการ

.....

4) ด้านสถานที่และสิ่งอำนวยความสะดวก

.....

5) ด้านอื่น ๆ

.....

ขอขอบพระคุณอย่างยิ่งที่ท่านได้กรุณาให้ข้อมูลที่เป็นประโยชน์